

OBSERVATORIO TURÍSTICO DEL QUINDIO | 2012 VERSIÓN 21



DICIEMBRE 2011 - ENERO 2012



FICHA TÉCNICA



Sistema Unificado de Información Turística del Quindío

Informe Número XXI

Fecha de creación: Enero 20 de 2012

Lugares de aplicación

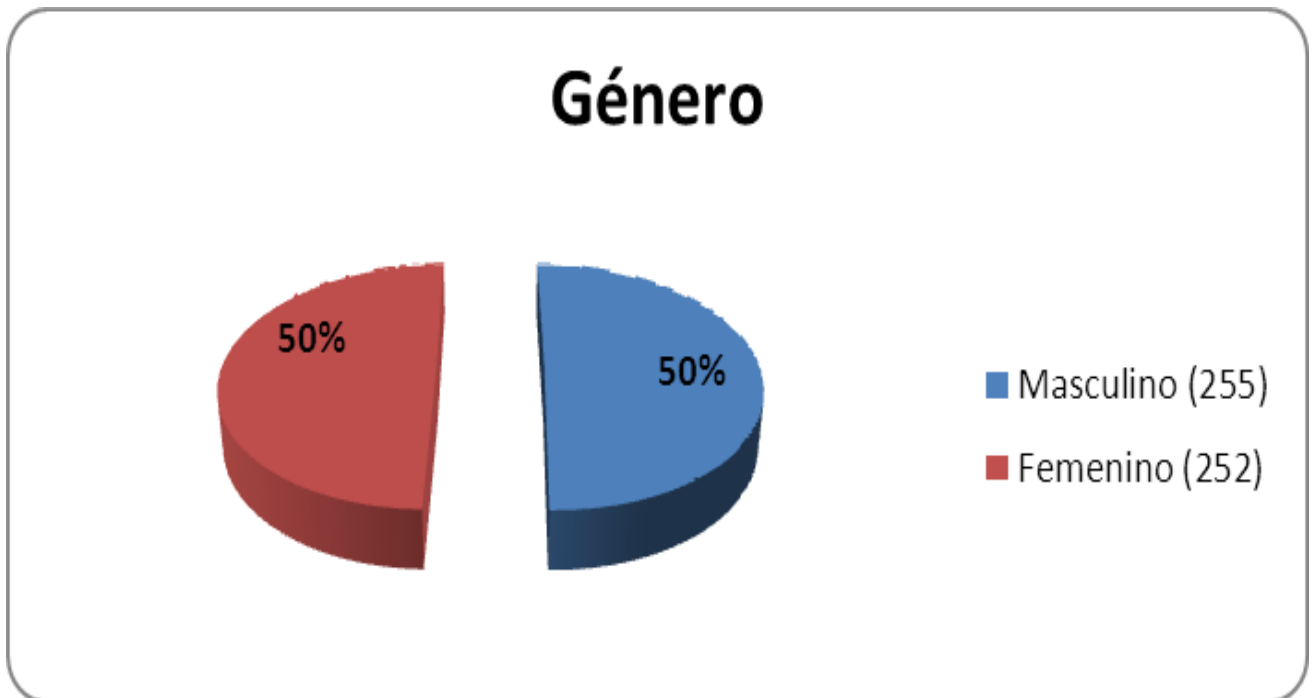
- Parque Nacional del Café
- Parque Nacional de la Cultura Agropecuaria
- Salento
- Filandia
- Jardín Botánico
- Aeropuerto
- Parque de la Vida
- C.C Portal del Quindío

Fecha de aplicación: Las encuestas fueron aplicadas entre los días 27 al 30 del mes de Diciembre de 2011 y entre el 4 al 10 de Enero de 2012, correspondiente a la temporada alta de final del año 2011 y principio del año 2012.

Técnica Empleada: Encuesta personal dirigida únicamente a turistas procedentes de lugares diferentes al departamento del Quindío, aplicada en los principales sitios de llegada de turistas, siendo la muestra por cada uno representativa de la población.

Desarrollo de la encuesta

¿Cuál fue el género que más nos visitó en esta temporada?



Gráfica 1: Género

Como se observa en la gráfica anterior, porcentualmente se presenta una igualdad en el género del total de personas encuestadas.

¿Cuál fue el rango de edad más frecuente?

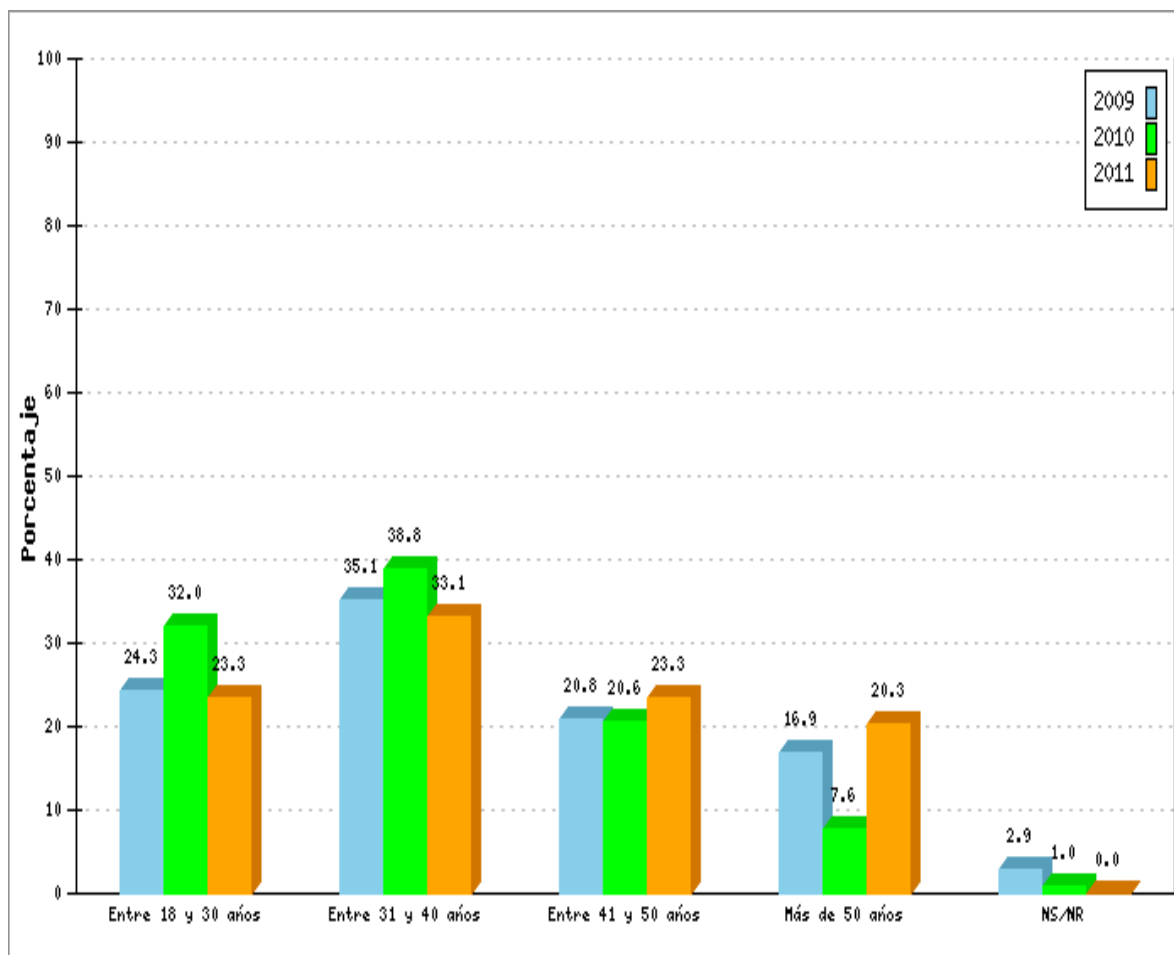


Gráfico 2: Rango de Edad del turista

El rango de edad que más visitó al departamento del Quindío en la temporada Diciembre 2011 – Enero 2012 es la comprendida entre 31 a 40 años con un 33.1% de participación, ratificándose como el número uno de acuerdo a los dos últimos observatorios en diferentes años para la misma temporada. Por otro lado, el rango entre 18 y 30 años se ha mantenido como la segunda participación porcentual a lo largo de estos tres años de comparación.

Por último, se resalta también el hecho que las personas encuestadas con un rango de edad que supera los 50 años, incrementó en aproximadamente 12 puntos porcentuales con respecto a la temporada comprendida entre Diciembre 2010 – Enero 2011.

¿Cuál es la ocupación o profesión del turista?

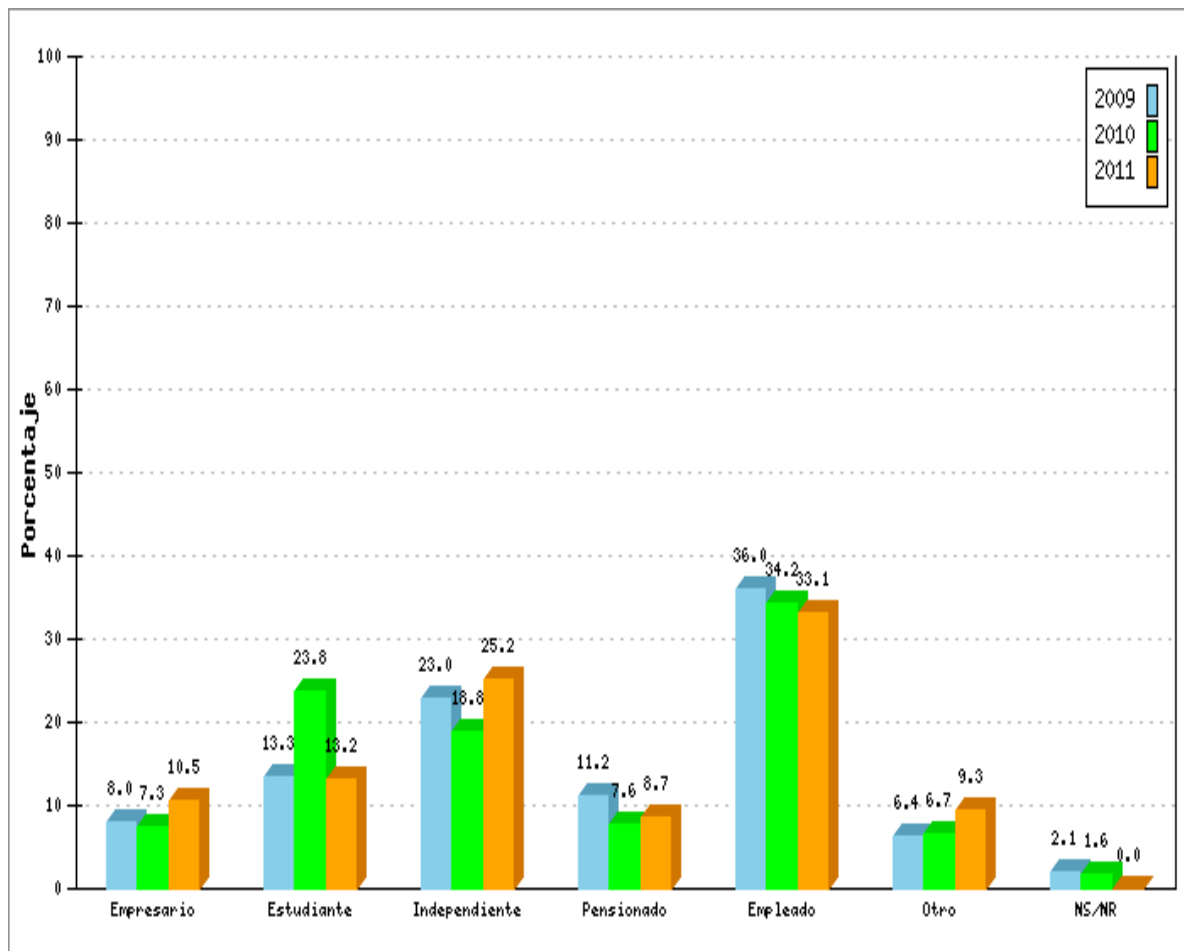


Gráfico 3: Ocupación del turista

La categoría de “Empleado”, es el rango que presenta un mayor porcentaje para los tres años analizados. Para la temporada Diciembre 2011 – Enero 2012, se destaca el cambio de posición de la ocupación “Estudiante”, que pasó del segundo al tercer lugar reduciendo su participación en 10.6 puntos porcentuales, para ser reemplazado por “Independiente” que por su parte incrementó su participación en aproximadamente 7 puntos porcentuales. Por último la ocupación o profesión “Empresario” aumentó para la temporada Diciembre 2011 – Enero 2012 respecto a los dos años comparados para la misma temporada.

¿Es la primera vez que viene al Quindío?

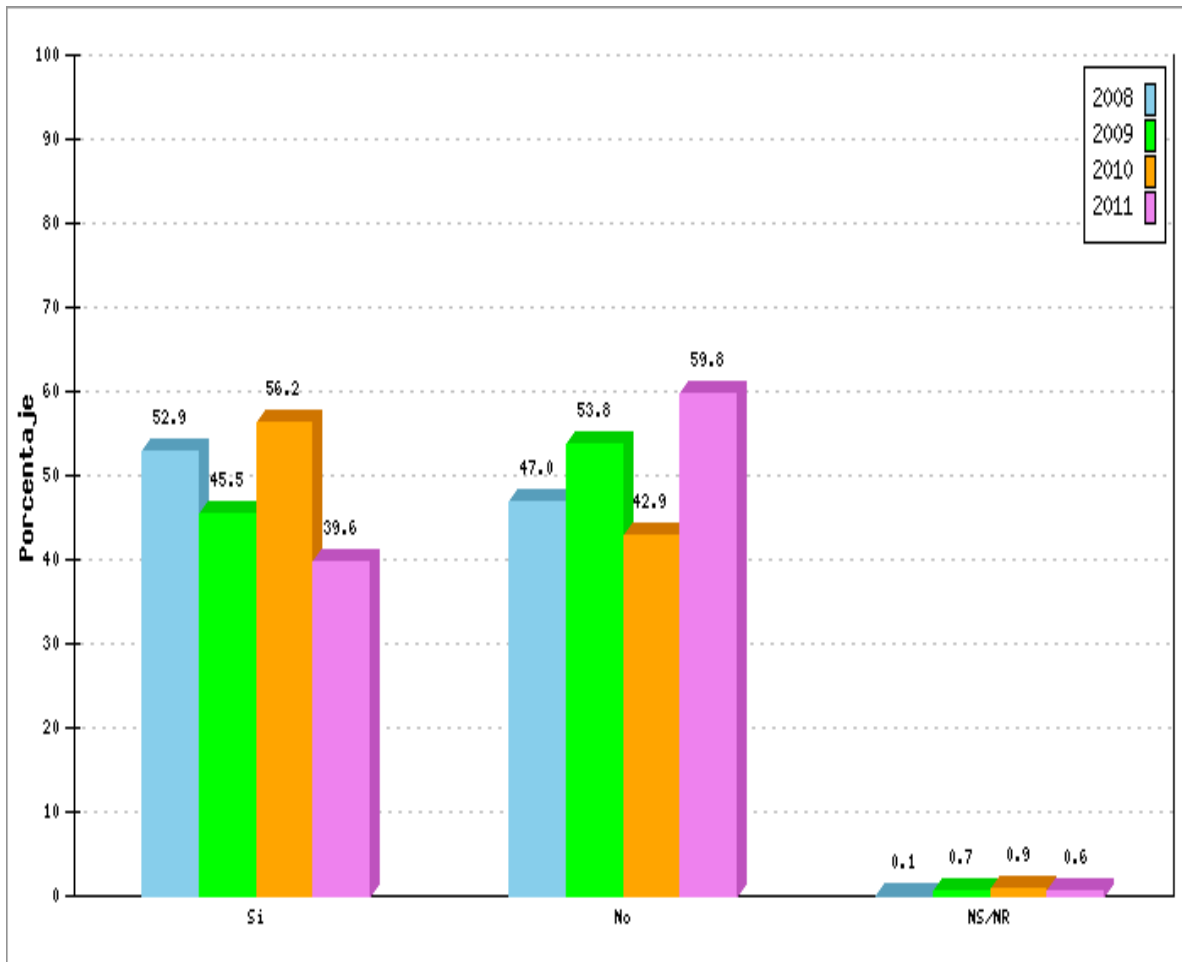
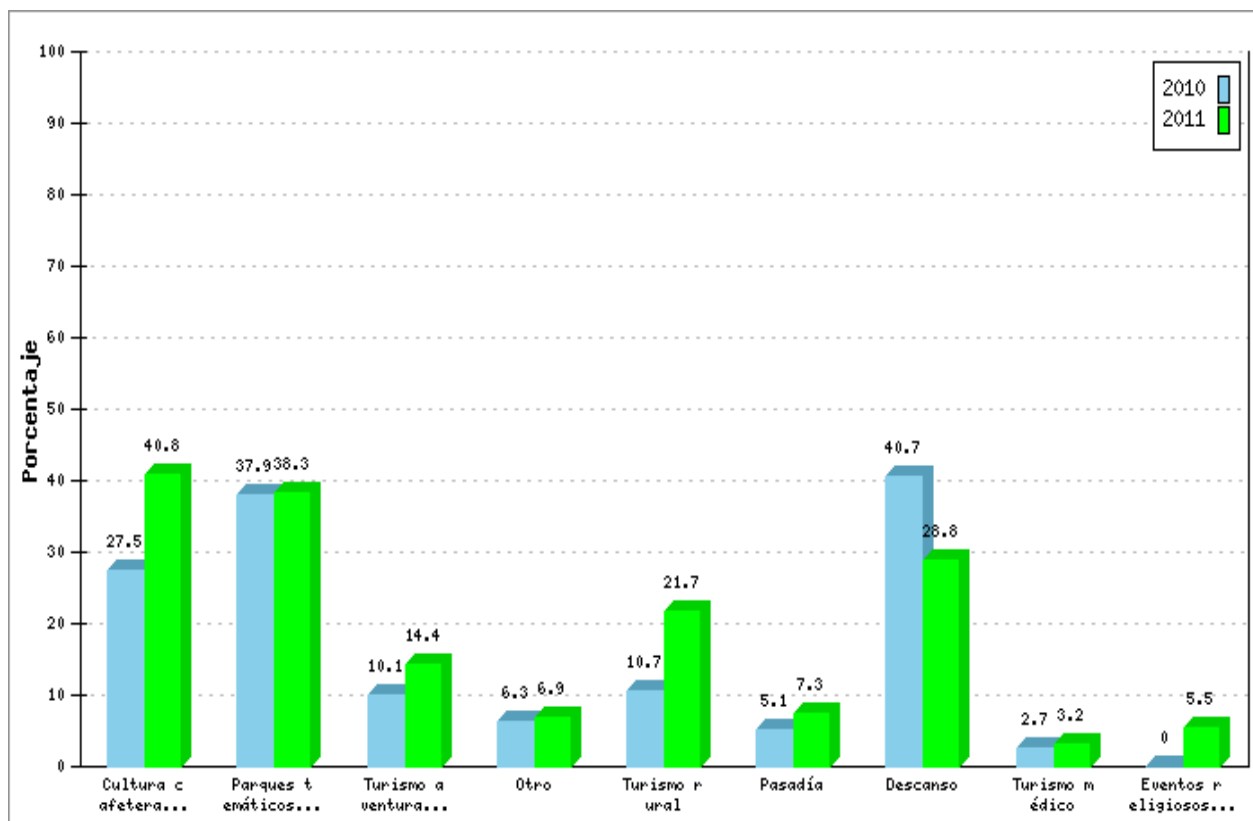


Gráfico 4: Primera vez que el turista viene al Quindío

Cabe resaltar que para la temporada Diciembre 2011 – Enero 2012, el mayor porcentaje de turistas que visitaron el departamento del Quindío repitieron el destino, superando en 16.9 puntos porcentuales la temporada Diciembre 2010 – Enero 2011.

Por su parte, un 56.2% representa el porcentaje más alto comparativamente con los años analizados y corresponde a la temporada Diciembre 2010 – Enero 2011, donde los turistas manifestaron visitar por primera vez el departamento.

¿Cuáles fueron las razones por las que eligió el Quindío como destino turístico?



Gráfica 5. Razones por las que eligió el Quindío

Comparando la temporada Diciembre 2010 – Enero 2011 con la temporada Diciembre 2011 – Enero 2012, se observa un cambio de posiciones en dos ítems “Cultura cafetera” y “Descanso”. La “Cultura Cafetera” pasó del tercer lugar al primero tras un aumento en la participación de 13.3 puntos porcentuales. Por su parte la razón “Descanso” descendió del primer puesto al tercero bajando su participación en 11.9 puntos porcentuales.

¿Cuál fue el lugar de procedencia que más nos visitó: nacional o internacional?

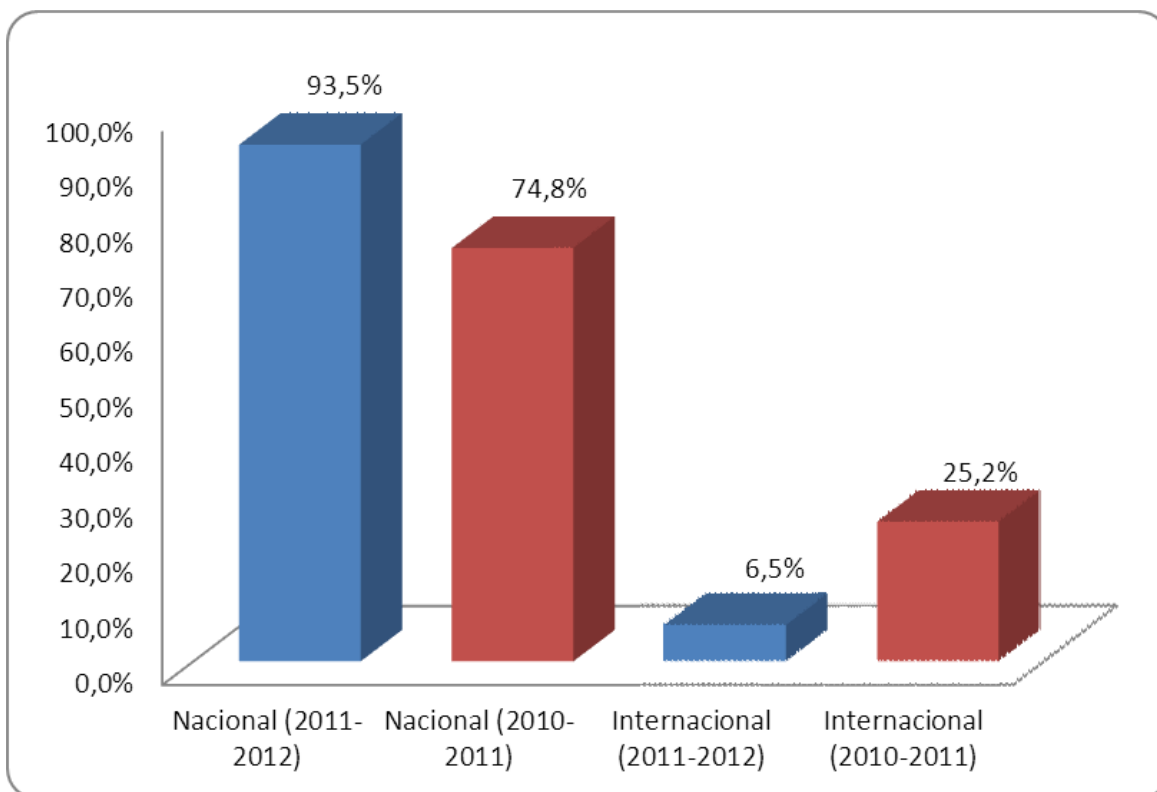


Gráfico 6: Procedencia del turista

Para el Observatorio turístico de la temporada Diciembre 2011 – Enero 2012, se observa una prevalencia en cuanto a los turistas que provienen del territorio nacional teniendo una participación del 93,5%. Se resalta el hecho que este porcentaje está por encima del presentado por el observatorio de la temporada Diciembre 2010 – Enero 2011 en aproximadamente 18 puntos porcentuales. Por otro lado, se presentó una disminución en el porcentaje de turistas de procedencia extranjera, la cual de la temporada Diciembre 2010 – Enero 2011 a la Temporada Diciembre 2011 – Enero 2012 se redujo en 18.7 puntos porcentuales.

¿De dónde provienen nacionalmente los turistas?

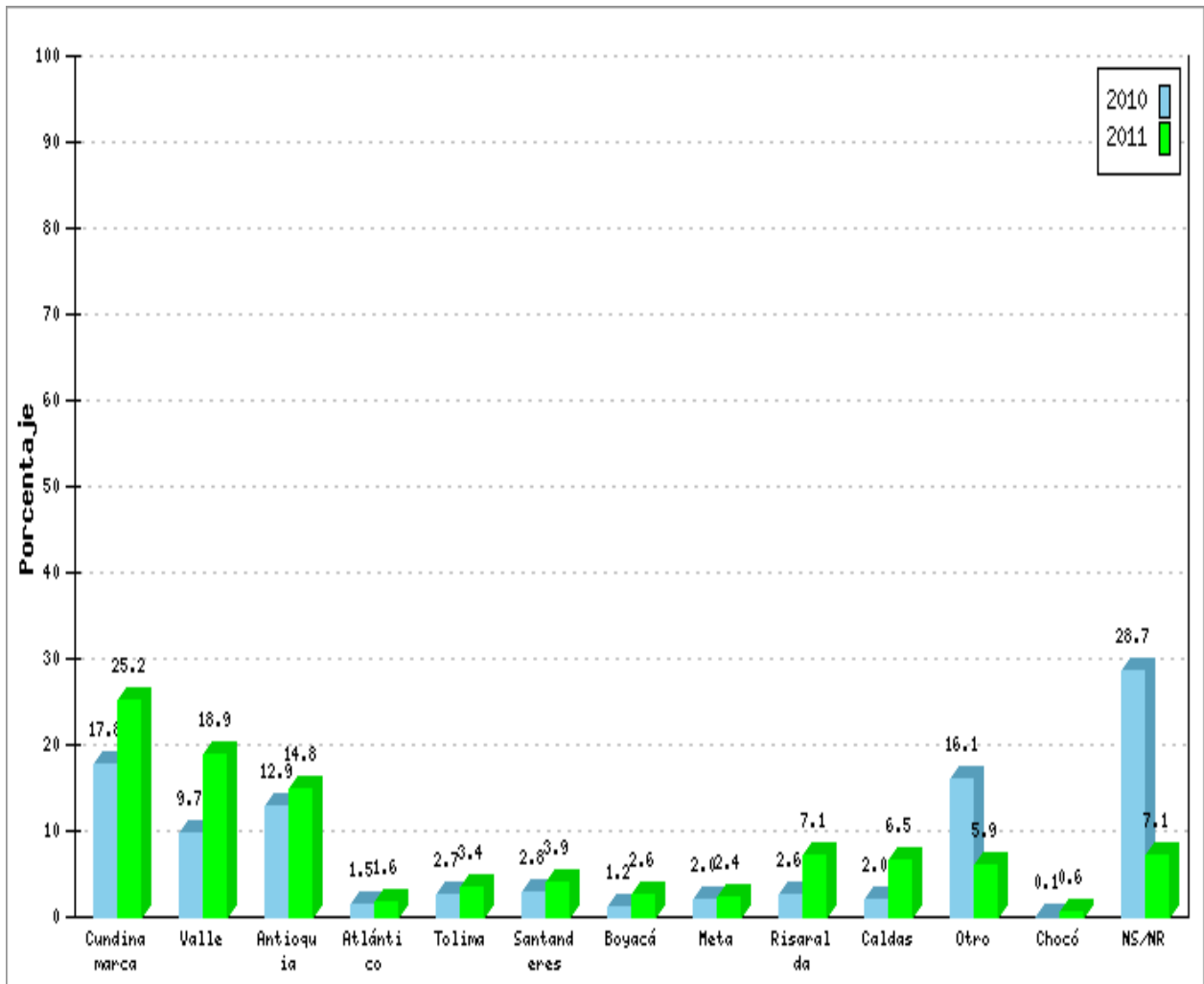


Gráfico 7: Procedencia nacional del turista

Cundinamarca continúa ocupando por quinto año consecutivo el primer lugar de participación como lugar de procedencia de turistas que más visitan al departamento en la temporada vacacional Diciembre-Enero. Por otro lado, se destaca que para esta temporada los turistas provenientes del Valle del Cauca ocupan el segundo lugar, desplazando al tercer lugar al departamento de Antioquia en participación. Finalmente, los resultados de la cuarta y quinta posición son muy distintos a los reportados en los últimos cinco años, donde los turistas provenientes de Risaralda y Caldas ocupan los lugares de los departamentos de los Santanderes y Tolima.

¿De dónde provienen los turistas internacionales?

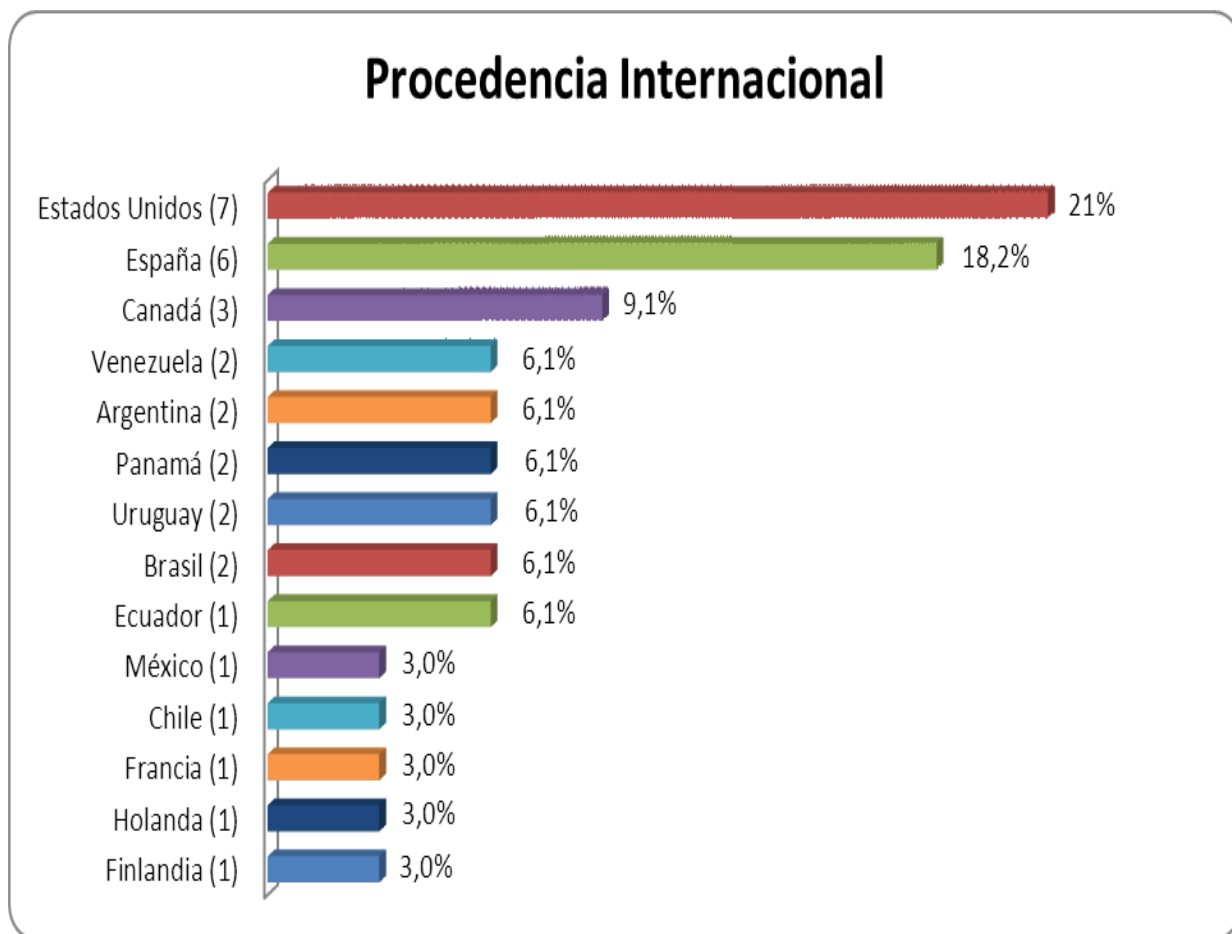


Gráfico 8: Procedencia internacional del turista

Los turistas de procedencia internacional que con mayor frecuencia eligen visitar el departamento del Quindío, provienen de Estados Unidos y España. Del total de personas encuestadas que manifestaron provenir del extranjero, el mayor porcentaje corresponde a Colombianos residentes en estos países (Esta variable empezó a ser analizada a partir del observatorio de la temporada de Semana Santa del año 2011).

Se destaca la constante aparición de turistas provenientes de Canadá, Argentina, México, Brasil, Ecuador y Venezuela en los últimos cinco años.

¿Se encuentra hospedado en el Quindío?

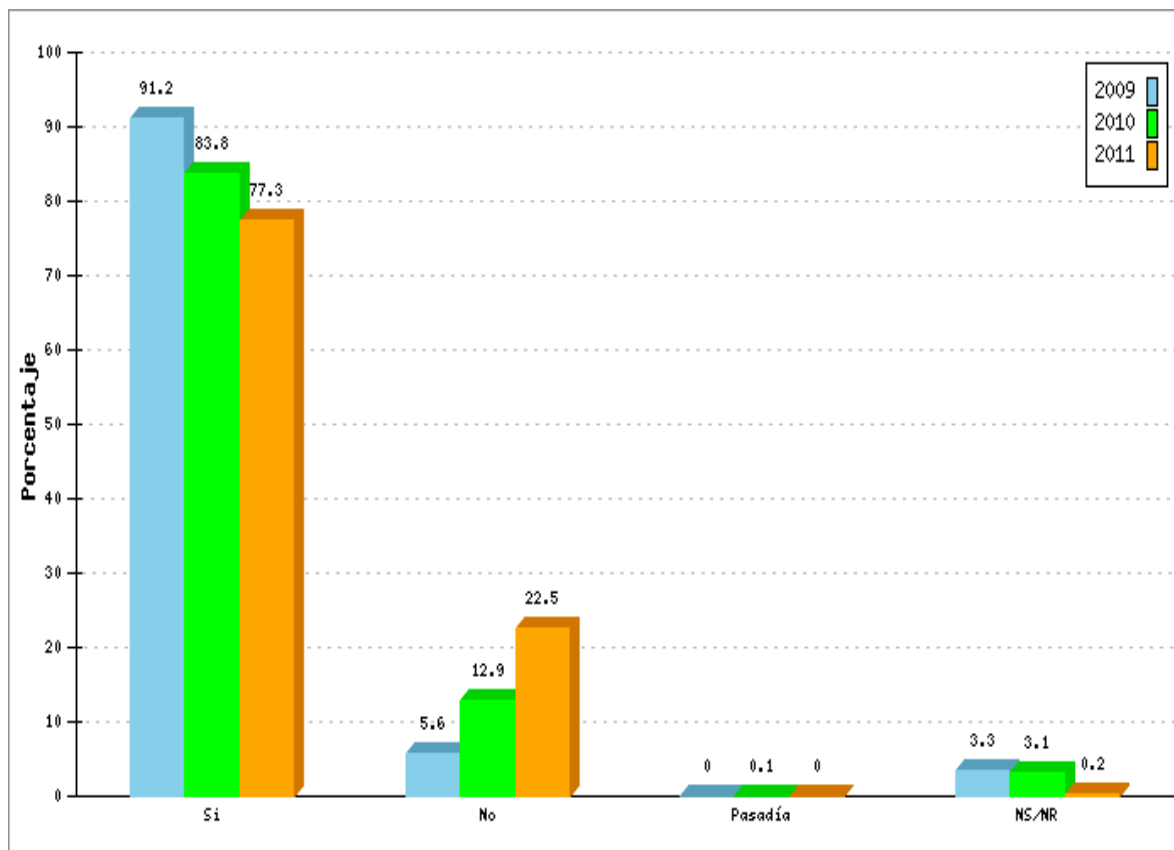


Gráfico 9. Hospedado en el departamento del Quindío

Como se observa en la gráfica el nivel de ocupación de turistas en el departamento del Quindío en la temporada Diciembre 2011 – Enero 2012 fue del 77,3%, disminuyendo en 6.5 puntos porcentuales en comparación a la temporada Diciembre 2010 – Enero 2011 y 13.9 puntos porcentuales menos que la temporada Diciembre 2009 – Enero 2010. Esto puede obedecer al incremento de turistas provenientes de departamentos vecinos, donde las distancias son cortas y las vías se encuentran en buen estado, como es el caso del Valle del Cauca, Risaralda y Caldas.

¿En qué modalidad de alojamiento se encuentra hospedado?

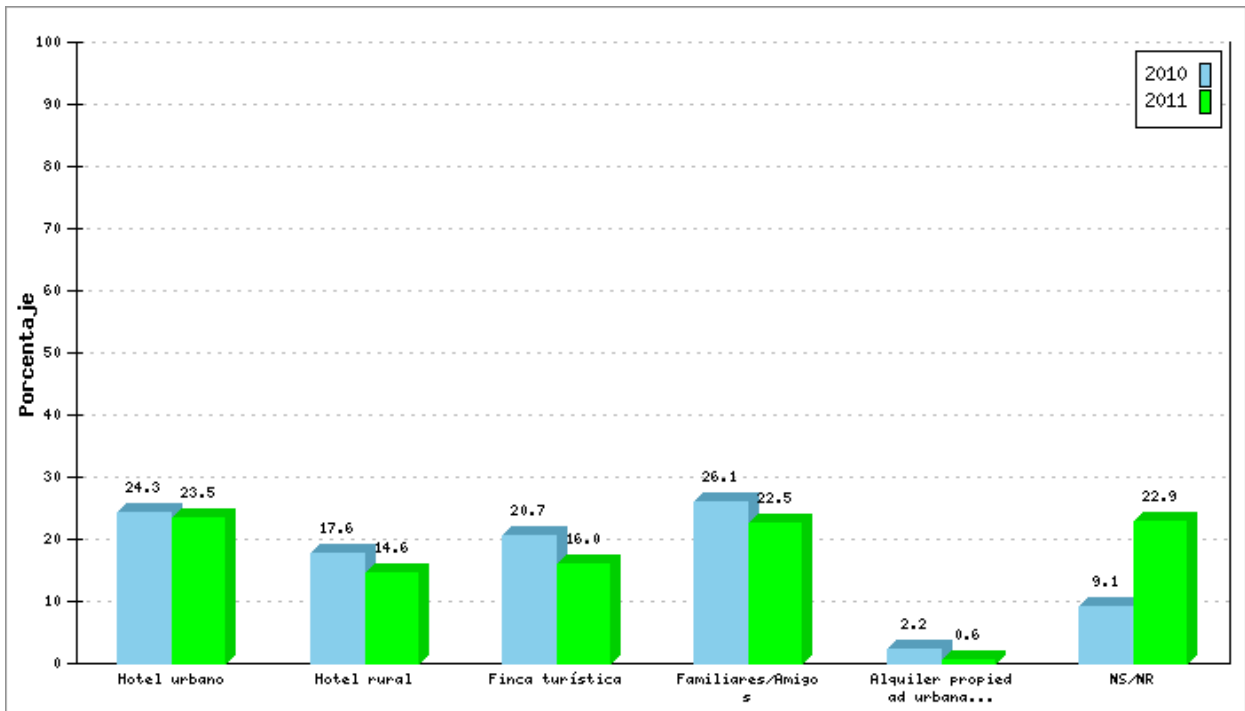
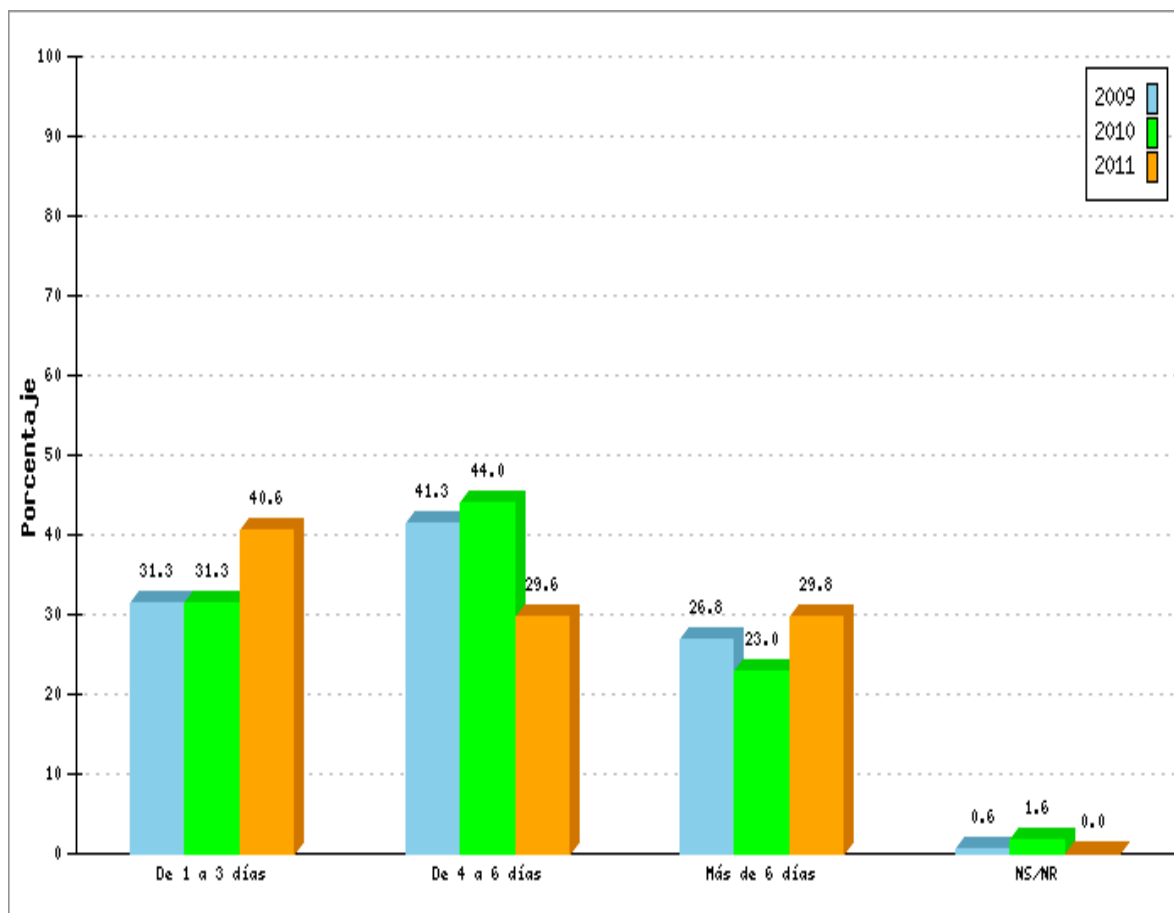


Gráfico 10. Modalidad de alojamiento

Para la temporada Diciembre 2011 – Enero 2012 por una leve diferencia porcentual los turistas prefieren hospedarse en la opción “Hotel Urbano”, en comparación con la opción “Familiares y Amigos”. Finalmente, los aspectos señalados como “Finca Turística” y “Hotel rural”, ambos ubicados en la zona rural del departamento continúan como otra opción de hospedaje, destacándose que el mayor porcentaje correspondería a la suma de ambos tipos de alojamiento.

¿Cuál es el tiempo de permanencia?

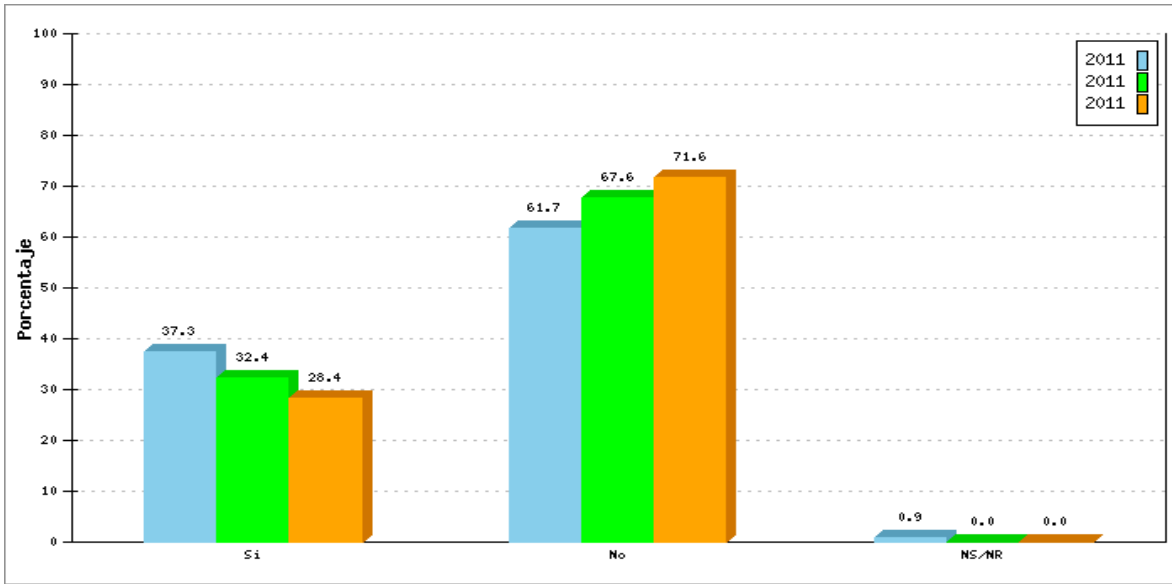


Gráfica 11. Tiempo de permanencia en el Departamento del Quindío

Comparando las últimas tres temporadas turísticas de Diciembre - Enero, se encuentran dos cambios significativos en la cantidad de días que permanecen los turistas en el Departamento del Quindío. En la temporada 2010 y 2009 la mayor participación se encontraba en el rango de 4 a 6 días con un 44.04% y 41.3 respectivamente, porcentajes que disminuyeron en más de 10 puntos porcentuales para la temporada Diciembre 2011 – Enero 2012, pasando a ocupar el tercer lugar.

Por su parte, el rango de 1 a 3 días incrementó su participación a un 40.6% (10 puntos porcentuales más que en la temporada pasada), ocupando el primer lugar en tiempo de permanencia de los turistas en el Departamento. Por último cabe destacar el incremento que obtuvo el rango de “Más de 6 días” pasó de tener una participación del 23% en la temporada pasada a un 29.8% en la temporada actual.

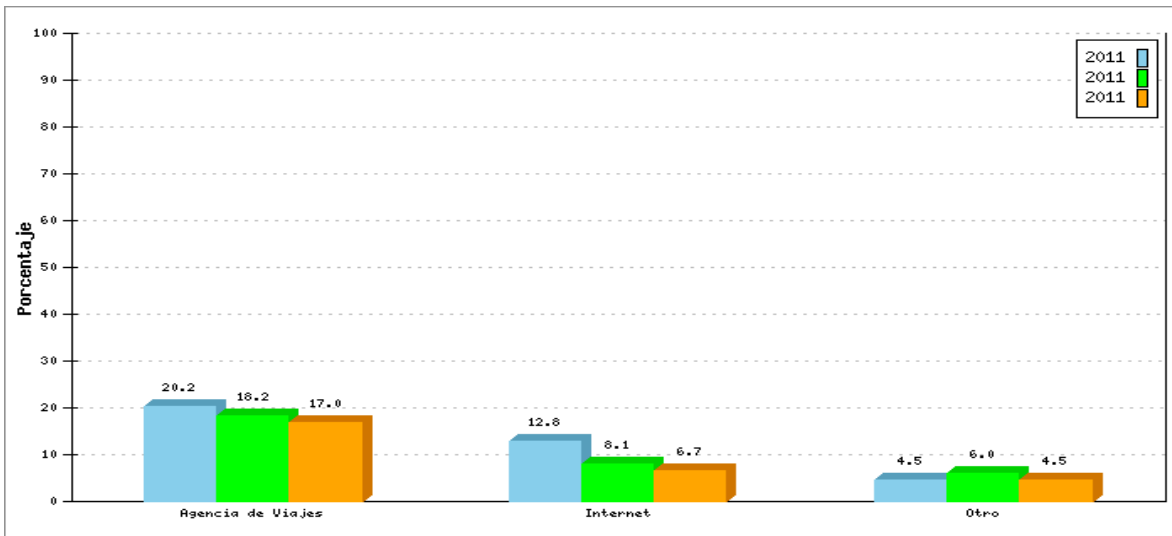
¿Compró servicios turísticos antes de venir al Quindío?



Gráfica 12. *Compró sus servicios turísticos antes de venir al destino.* (Esta variable empezó a ser analizada a partir del observatorio de la temporada de Semana Santa del año 2011)

En la gráfica se puede observar un aumento gradual de las personas que antes de venir al destino no hacen compra de ningún servicio turístico, ya que a lo largo del año 2011 tuvo un incremento cercano a los 10 puntos porcentuales.

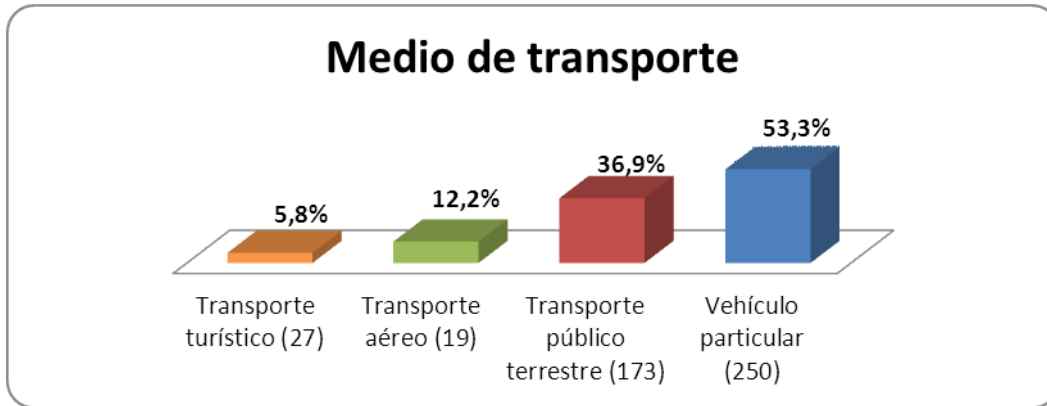
¿Dónde compró sus servicios turísticos?



Gráfica 13. *¿Dónde compró sus servicios turísticos?*

Para la temporada Diciembre 2011 – Enero 2012, se destaca que del 28% de turistas que decidieron comprar servicios turísticos antes de venir al destino, el 17% lo hizo a través de una Agencia de Viajes, el 6.7% a través de Internet y un restante 4.5% por medio de otras entidades de asistencia a trabajadores como Cooperativas.

¿Qué medio de transporte utilizó para desplazarse al destino?



Grafica 14. Medios de transporte utilizados

En la gráfica se puede observar que el medio de transporte más usado por los turistas para viajar al departamento del Quindío en la temporada Diciembre 2011 - Enero 2012 fue el “Vehículo Particular” ratificando lo presentado en los últimos observatorios.

¿En compañía de quien viajó al Quindío?

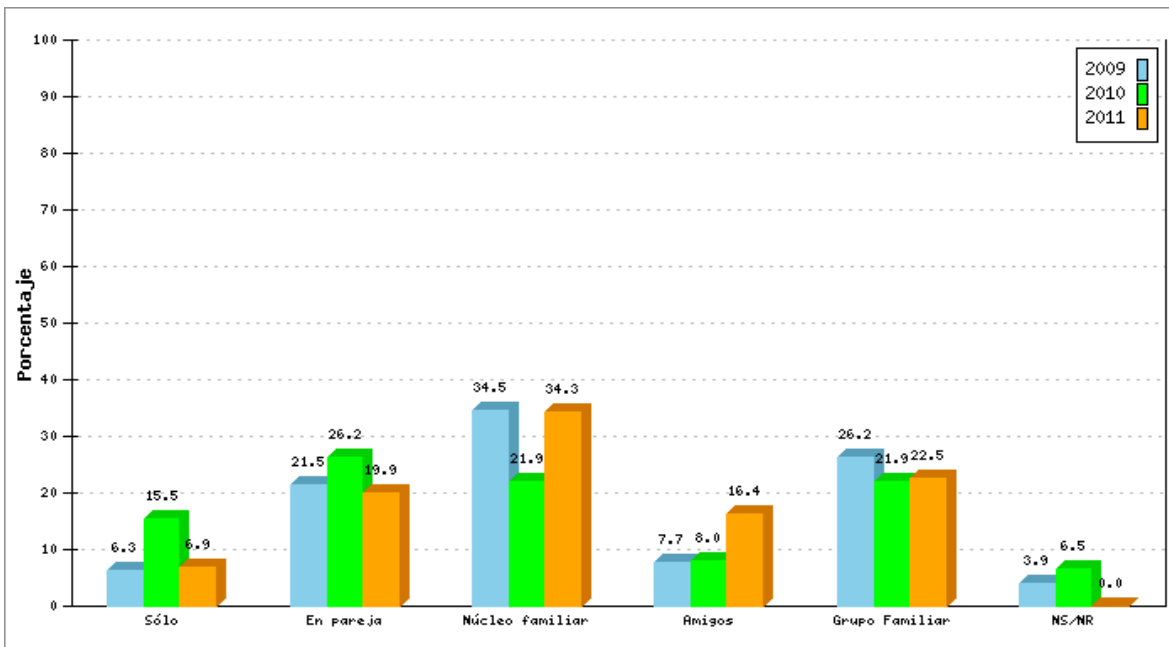


Gráfico 15. Acompañantes

Para esta temporada se destaca el incremento que obtuvo la categoría “Núcleo Familiar” en comparación con la temporada Diciembre 2010 – Enero 2011, presentando un incremento de 12.39 puntos porcentuales pasando de un 21.91% a un 34.3%. Por otro lado se observa en la gráfica que los turistas con mayor presencia en el departamento del Quindío obedecen a las categorías “Núcleo Familiar” y “Grupo Familiar”, seguido de la categoría “En Pareja”.

¿En cuánto dinero estima los gastos para estas vacaciones en el Quindío (total grupo y total días)?

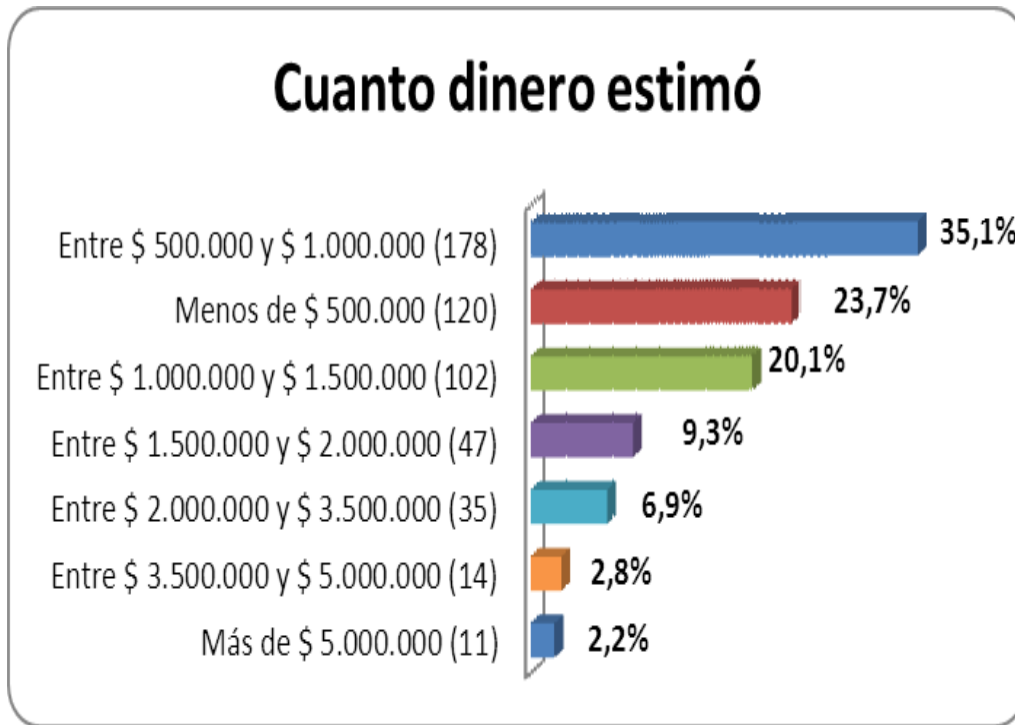


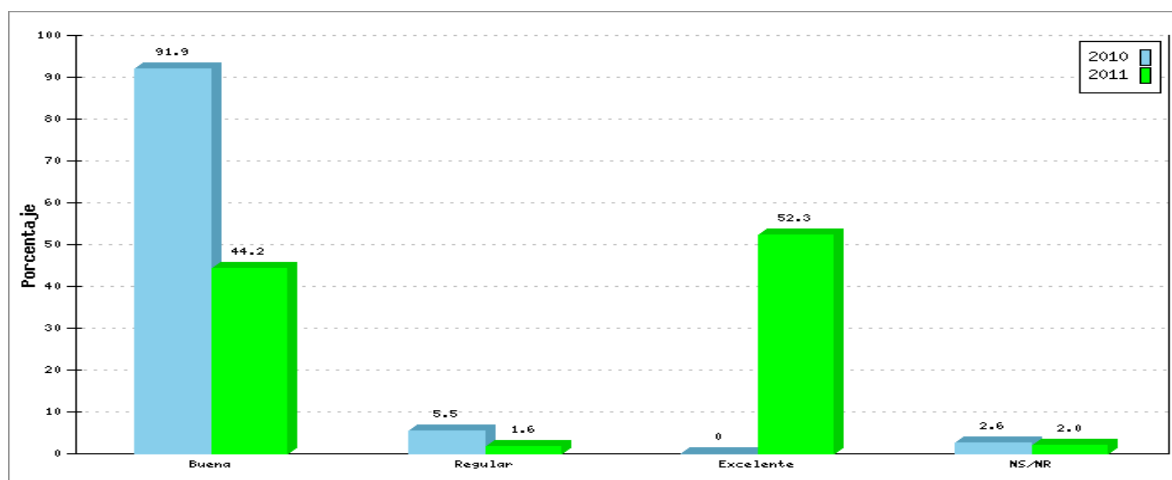
Gráfico 16. Dinero estimado durante la estadía

En comparación con la temporada de fin de año anterior a la pregunta “¿Cuánto dinero estimó gastar para estas vacaciones en el Quindío?”, el 35% de los encuestados manifestaron estimar en gastos el rango entre \$500.000 y \$1.000.000, representando el de más participación.

Evaluación de Actividades y Servicios

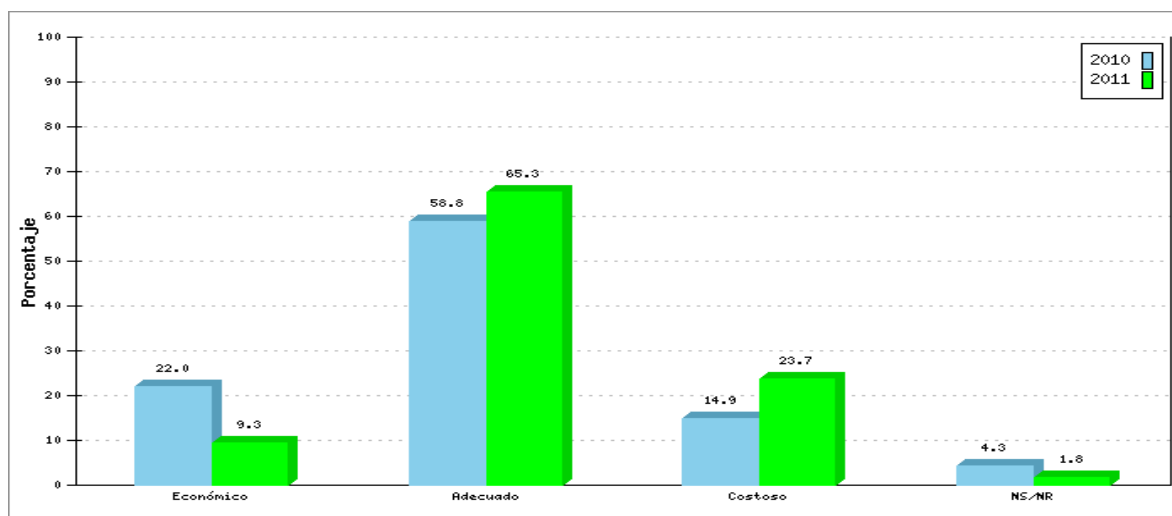
Nota: En cuanto a la Calidad, para esta temporada se introdujo el nivel de calificación “Excelente” de modo que se pudiera hacer una apreciación más detallada.

En su concepto como califica la calidad de los Atractivos Turísticos



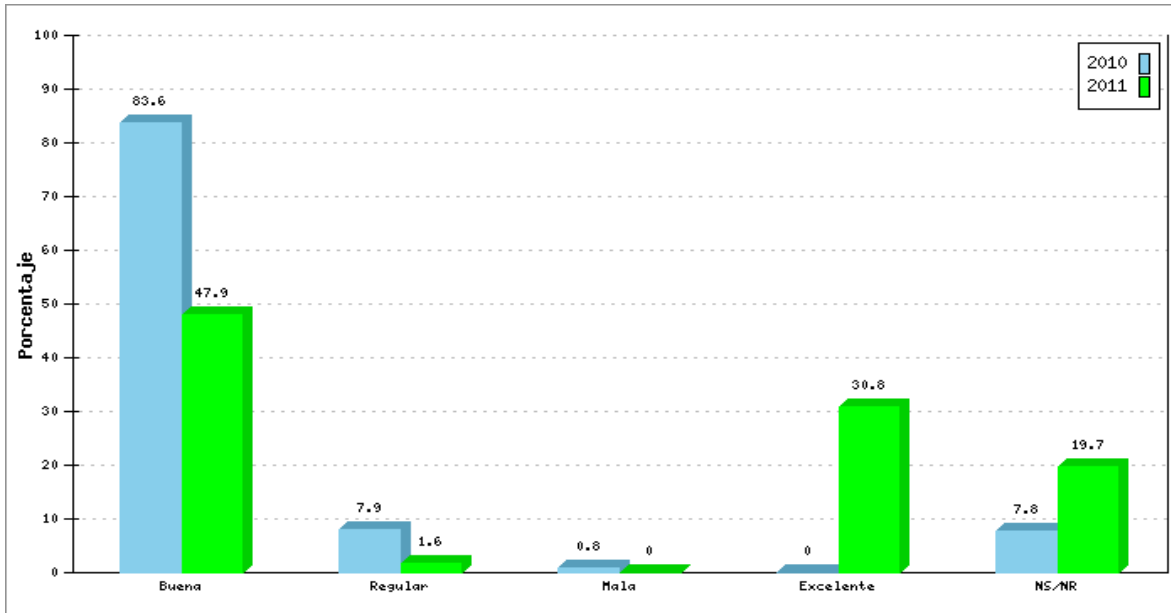
La calificación en la calidad de los atractivos turísticos para la temporada Diciembre 2011 – Enero 2012 comparada con la temporada Diciembre 2010 – Enero 2011, disminuyó en el aspecto “Regular” en 3.9 puntos porcentuales. Además, la sumatoria de la calificación “Buena” y “Excelente” de la temporada Diciembre 2011 – Enero 2012 es del 96.5%, en comparación con la temporada anterior aumentó en 5.4 puntos porcentuales.

En su concepto como califica el costo de los Atractivos Turísticos



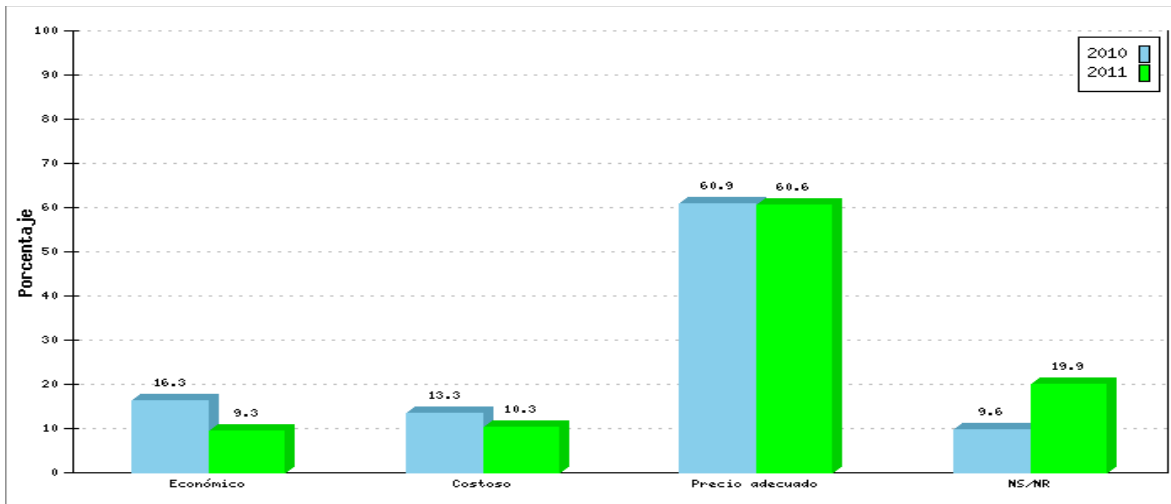
Del total de personas encuestadas, el 23.7% manifestó que en su concepto el precio en general de los atractivos turísticos es “Costoso”, incrementándose en la temporada Diciembre 2011 – Enero 2012 en 8.8 puntos porcentuales con respecto a la Diciembre 2010 – Enero 2011. Sin embargo el rango “Adecuado” pasó de 58.8% al 65.3% en las temporadas Diciembre 2010 – Enero 2011 a la temporada Diciembre 2011 – Enero 2012.

En su concepto como califica la calidad del hospedaje



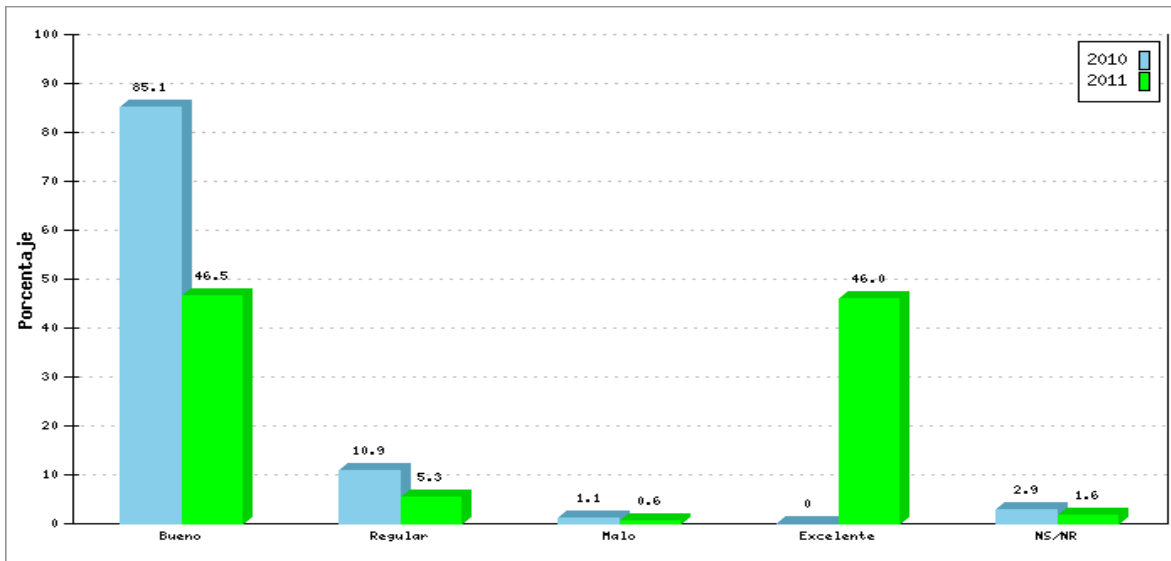
La calificación en la calidad de los hospedajes para la temporada Diciembre 2011 – Enero 2012 comparada con la temporada Diciembre 2010 – Enero 2011, disminuyó en el aspecto “Regular” en 6.3 puntos porcentuales. Además, la sumatoria de la calificación “Buena” y “Excelente” de la temporada Diciembre 2011 – Enero 2012 es del 78.7%, en comparación con la temporada anterior disminuyó en 4.9 puntos porcentuales.

En su concepto como califica el costo del hospedaje



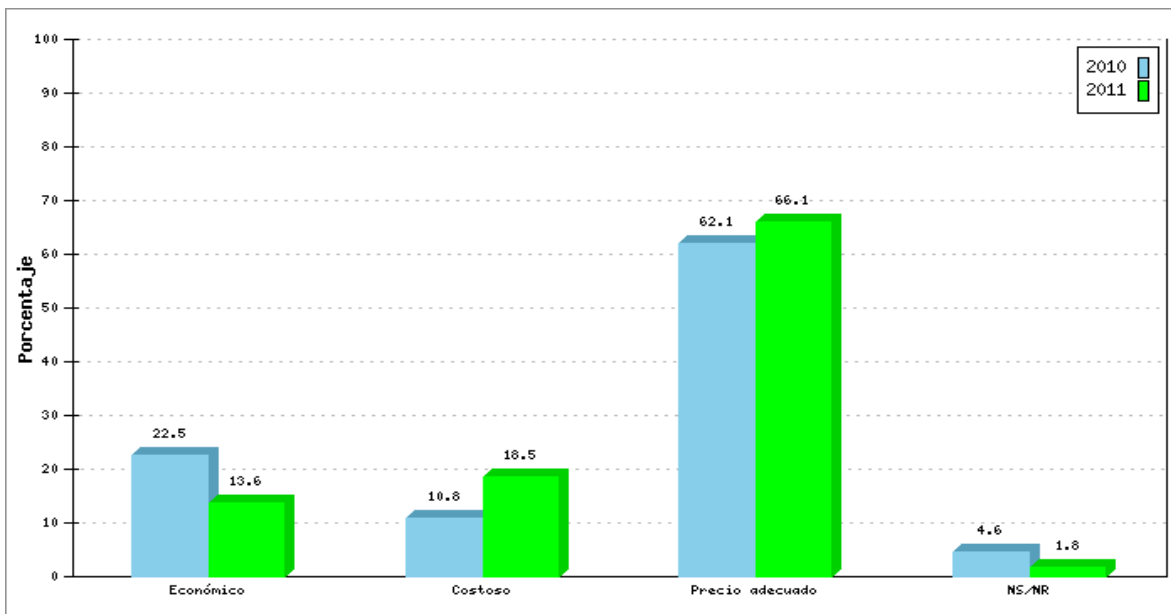
Del total de personas encuestadas, y comparativamente las temporadas Diciembre-Enero para los años 2010-2011 y 2011-2012 se presenta una constante en el rango de “Precio Adecuado” en un porcentaje del 60%. La mayor variación se presentó en el rango “Económico” pasando de un 16.3% en la temporada Diciembre 2010 – Enero 2011 a un 9.3% en la temporada Diciembre 2011 – Enero 2012, significando una disminución del 7 puntos porcentuales.

En su concepto como califica la calidad de la gastronomía



La suma de los rangos “Excelente” y “Bueno” representa el 92.5% para la temporada Diciembre 2011 – Enero 2012, superando el rango “Bueno” de la temporada Diciembre 2010 – Enero 2011 en 7.4 puntos porcentuales. Por otra parte se destaca la disminución en el rango “Regular” y “Malo”.

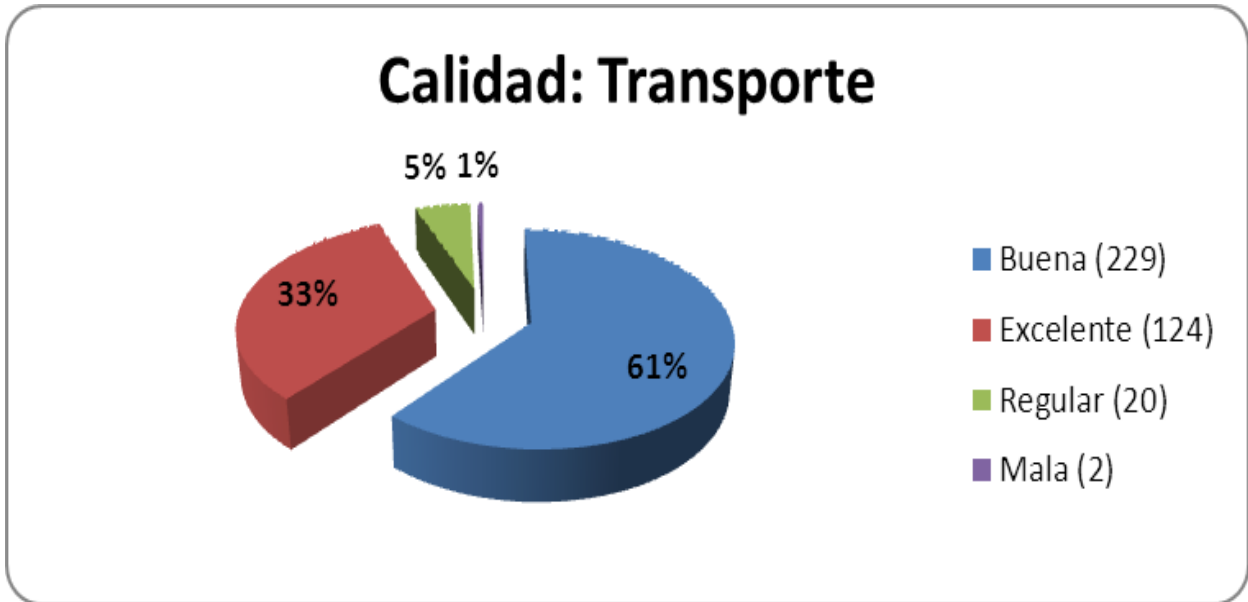
En su concepto como califica el costo de la gastronomía



El precio de la gastronomía para las temporadas comparadas, presentó un incremento en rango “Costoso” y “Precio Adecuado”, entre tanto se presentó una disminución en el rango “Económico”.

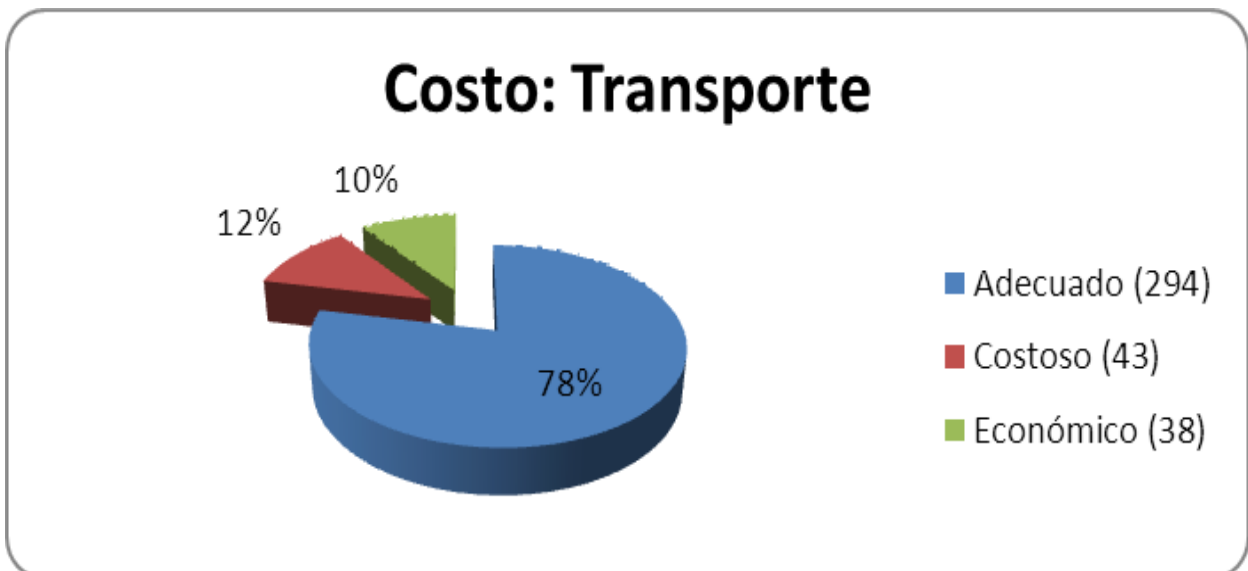
En su concepto como la califica la calidad del Transporte Público

Nota: Esta variable fue separada a partir de la temporada de Semana Santa del año 2011.



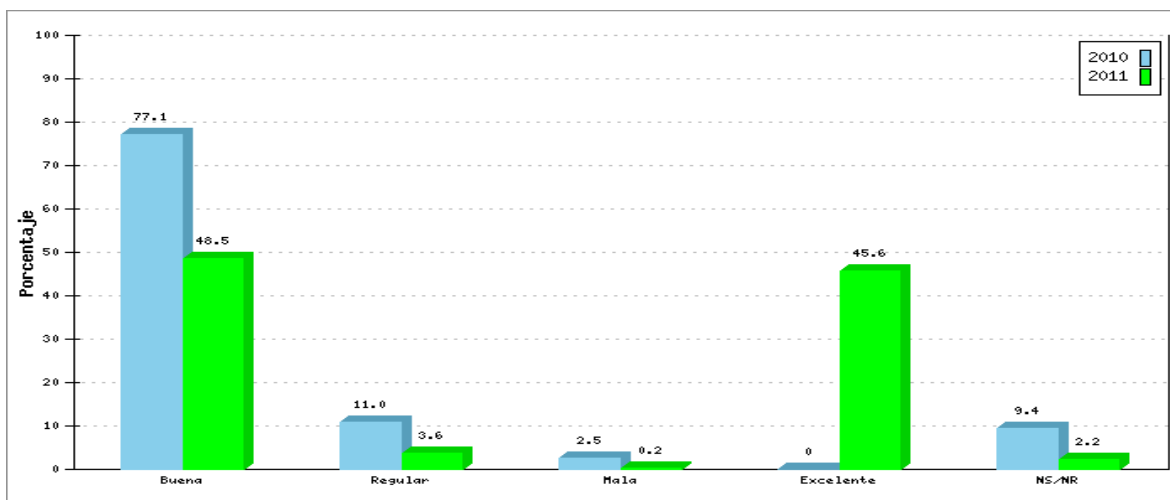
Las variables “Excelente” y “Buena” representan el 94% de participación en la calidad del transporte público.

En su concepto como califica el costo del Transporte Público



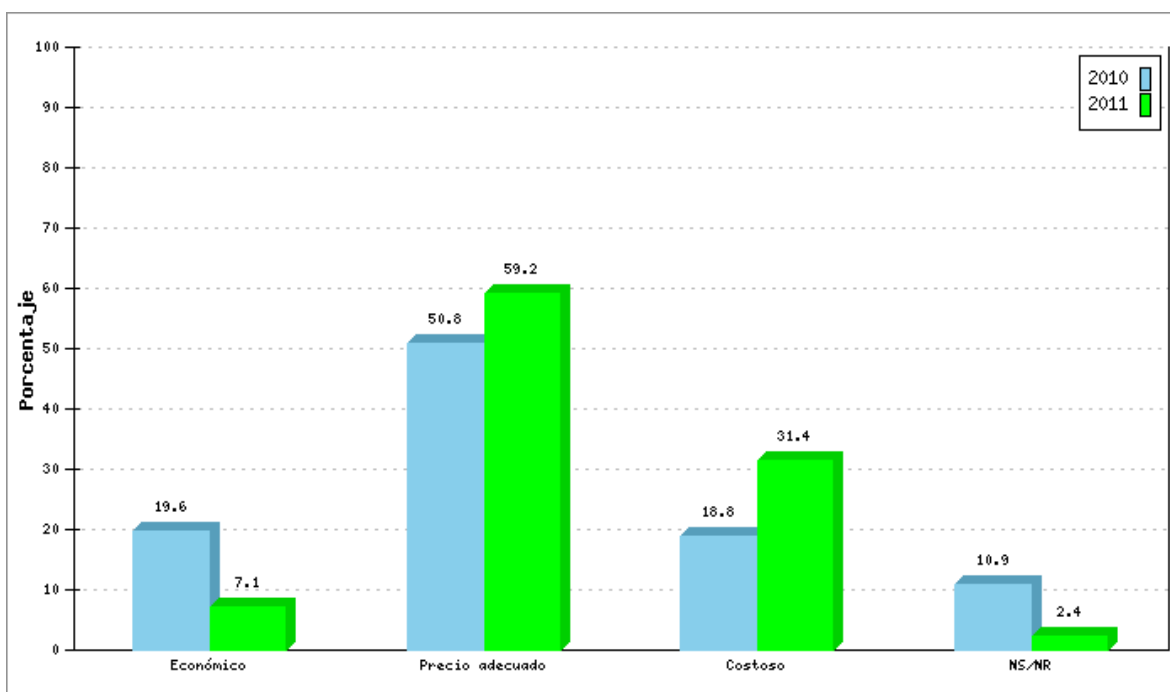
En relación al 12% de las personas encuestadas que consideraron costoso el transporte público, en su mayoría hicieron referencia al valor del servicio de taxi, entre el Aeropuerto el Edén y los alojamientos rurales, principalmente los que se encuentran en el mismo sector.

En su concepto como califica la calidad del Comercio y Artesanía



La calificación en la calidad del Comercio y las Artesanías para la temporada Diciembre 2011 – Enero 2012 comparada con la temporada Diciembre 2010 – Enero 2011, disminuyó en el aspecto “Regular” en 7.4 puntos porcentuales. Además, la sumatoria de la calificación “Buena” y “Excelente” de la temporada Diciembre 2011 – Enero 2012 es del 94.1%, en comparación con la temporada anterior aumentó también en 17 puntos porcentuales.

En su concepto como califica el costo del Comercio y Artesanías



Gráficos del 17 al 26 Calificación de la calidad y costo de los productos y servicios turísticos

El precio de la gastronomía para las temporadas comparadas, presentó un incremento en rango “Costoso” y “Precio Adecuado”, entre tanto se presentó una disminución en el rango “Económico”.

Evaluación de aspectos generales del destino

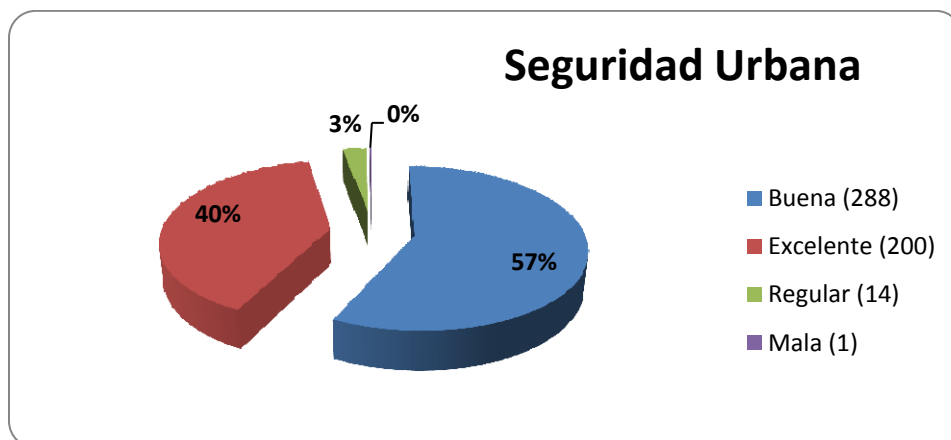


Gráfico 27. Seguridad Urbana

En un 97% los turistas se encuentran conformes con el servicio de seguridad prestado por las autoridades competentes del Departamento en las cabeceras municipales.

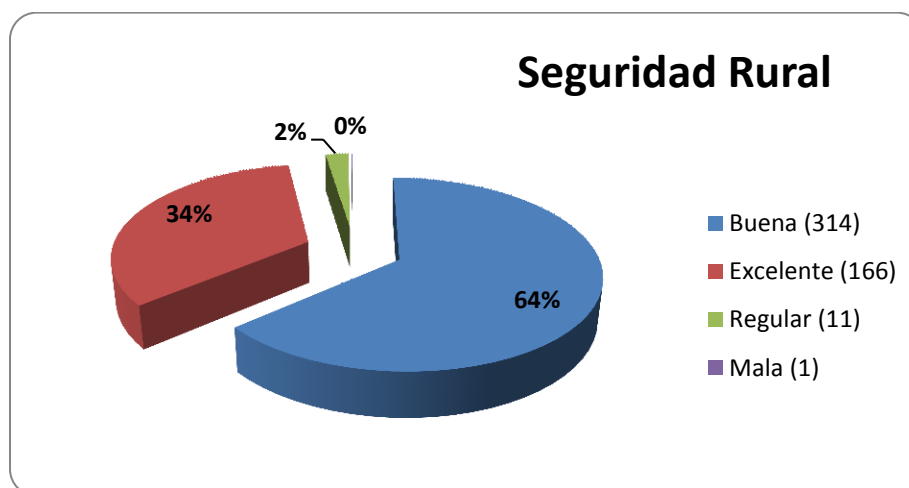


Gráfico 28. Seguridad Rural

El 98% de los encuestados coincidieron que la seguridad rural es satisfactoria, lo cual genera una percepción de tranquilidad tanto en los alojamientos como en los desplazamientos por las vías que comunican los municipios entre sí.

Evaluación de aspectos generales del destino

Infraestructura Vial

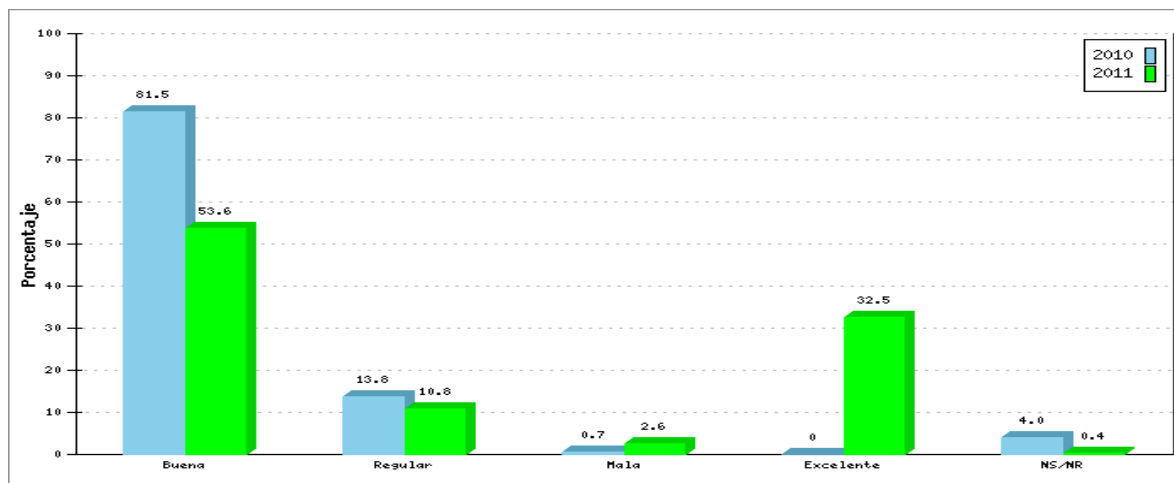


Gráfico 29. Infraestructura vial

Este factor evaluado se encuentra con una gran aceptación de parte de los turistas calificando entre “Excelente” y “Buena” el 87% para la temporada Diciembre 2011 – Enero 2012 y para la temporada Diciembre 2010 – Enero 2011 el 81.5%. Sin embargo, existe un 12% de turistas que manifestaron inconformidad con el estado de las carreteras para llegar a las principales atracciones que ofrece el departamento, donde solicitan una mayor atención de parte de las autoridades encargadas, de modo que estas no se vieran más afectadas por la falta de mantenimiento.

Información turística en el Quindío

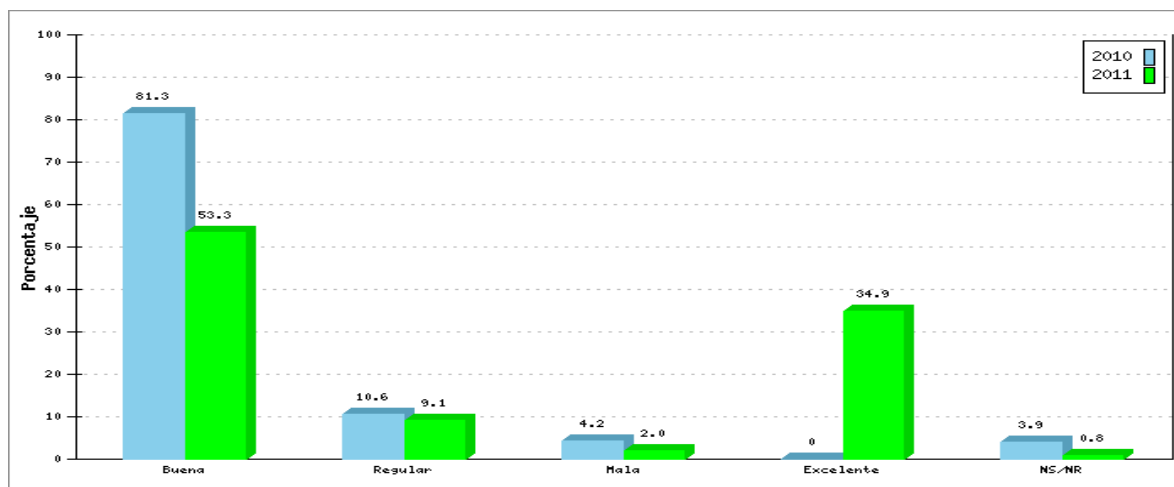


Gráfico 29. Calidad de la información Turística

La calificación en la calidad de la información turística en el departamento para la temporada Diciembre 2011 – Enero 2012 comparada con la temporada Diciembre 2010 – Enero 2011, disminuyó en el aspecto “Regular” en 1.53 puntos porcentuales. Además, la sumatoria de la calificación “Buena” y “Excelente” de la temporada Diciembre 2011 – Enero 2012 es del 88.2%, en comparación con la temporada anterior aumentó en 6.9 puntos porcentuales.

Evaluación de aspectos generales del destino

Señalización Turística

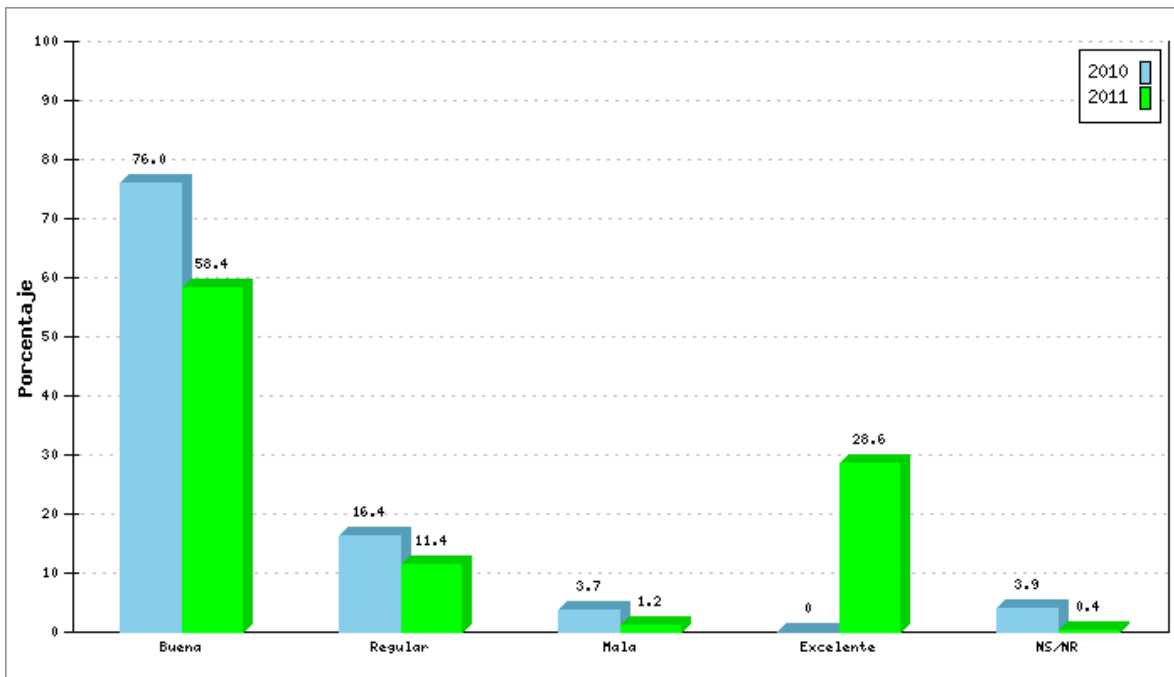
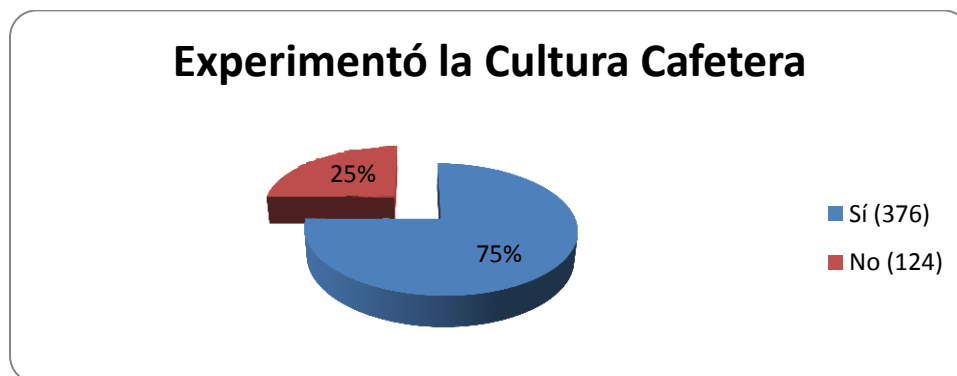


Gráfico 30. Señalización

Comparando las dos temporadas representadas en la gráfica se puede resaltar el descenso de las categorías “Regular” y “Mala” en la participación porcentual para la calificación de la calidad de la señalización turística, sin que esto impida reconocer el porcentaje equivalente al 12.6% el cual requiere de más atención de parte de las entidades encargadas.

¿Durante su visita al departamento del Quindío experimentó o vivió la cultura cafetera?



Gráfica 31: Experimentó la Cultura Cafetera.

Nota: Esta pregunta se incluyó a partir de este último observatorio.

El 75% de los encuestados coincidieron en haber experimentado la cultura cafetera, entre tanto el 25% manifestó no haberla experimentado, por lo cual se requiere mayor atención en este aspecto.

¿Regresaría de nuevo al departamento del Quindío?

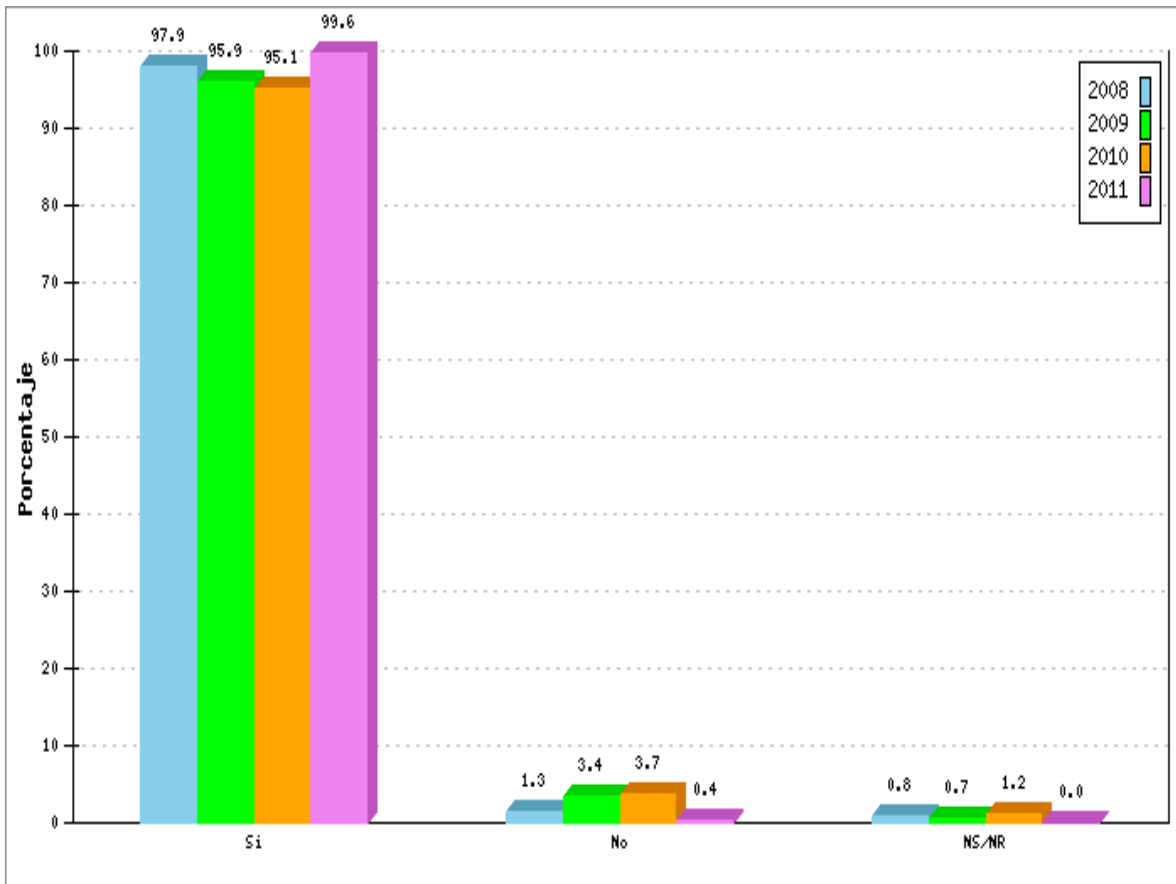
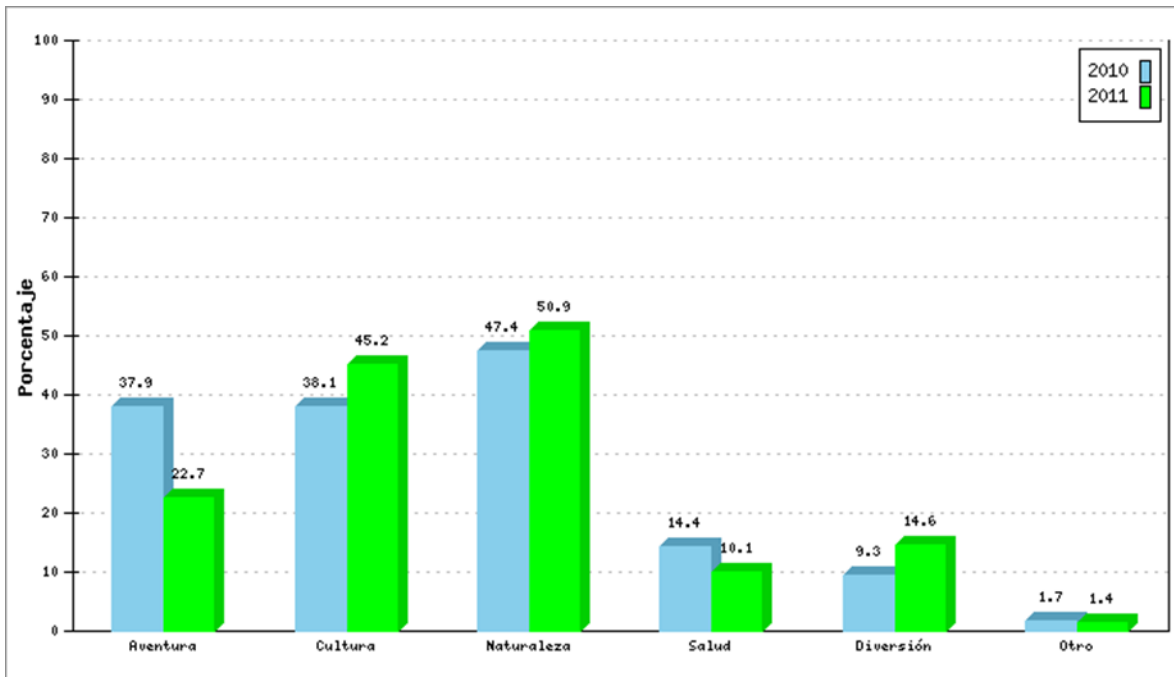


Gráfico 32. Regresaría de nuevo al departamento

Es un aspecto muy destacable considerar el hecho que en las últimas cuatro temporadas entre el 95.1% y el 99.6% de los turistas encuestados en los diferentes sitios de más afluencia de turistas que visitaron el departamento regresarían.

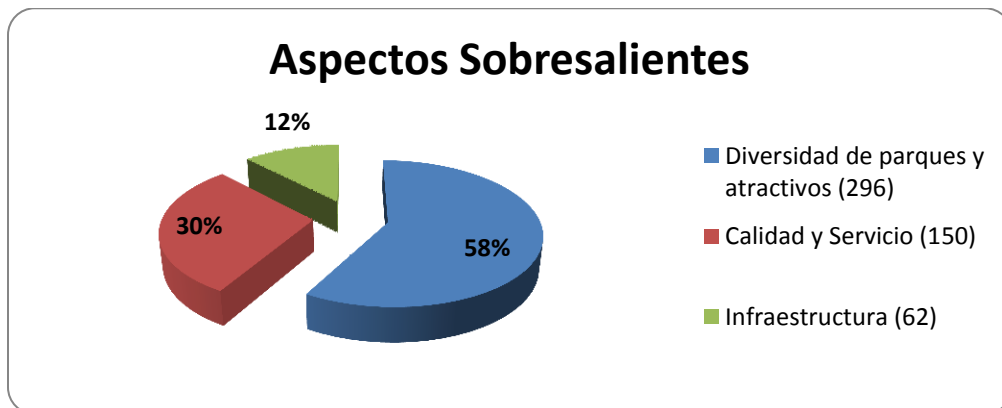
¿Usted considera que el Quindío tiene fortaleza en turismo de...?



Gráfica 33. Fortaleza turística del Quindío

Comparativamente con la temporada Diciembre 2010 – Enero 2011, se encuentra que las principales fortalezas que tiene el departamento del Quindío en turismo son: “Naturaleza” y “Cultura”. Donde “Naturaleza” tuvo un aumento de 3.5 puntos porcentuales y “Cultura” con un incremento equivalente a 7.1 puntos porcentuales. Por otro lado, la fortaleza “Aventura” tuvo un descenso considerable de 9.45 puntos porcentuales, lo cual pudo verse afectado por las restricciones provocadas por el invierno.

Comparativamente con otros destinos, ¿qué aspectos sobresalen del Quindío como destino turístico?

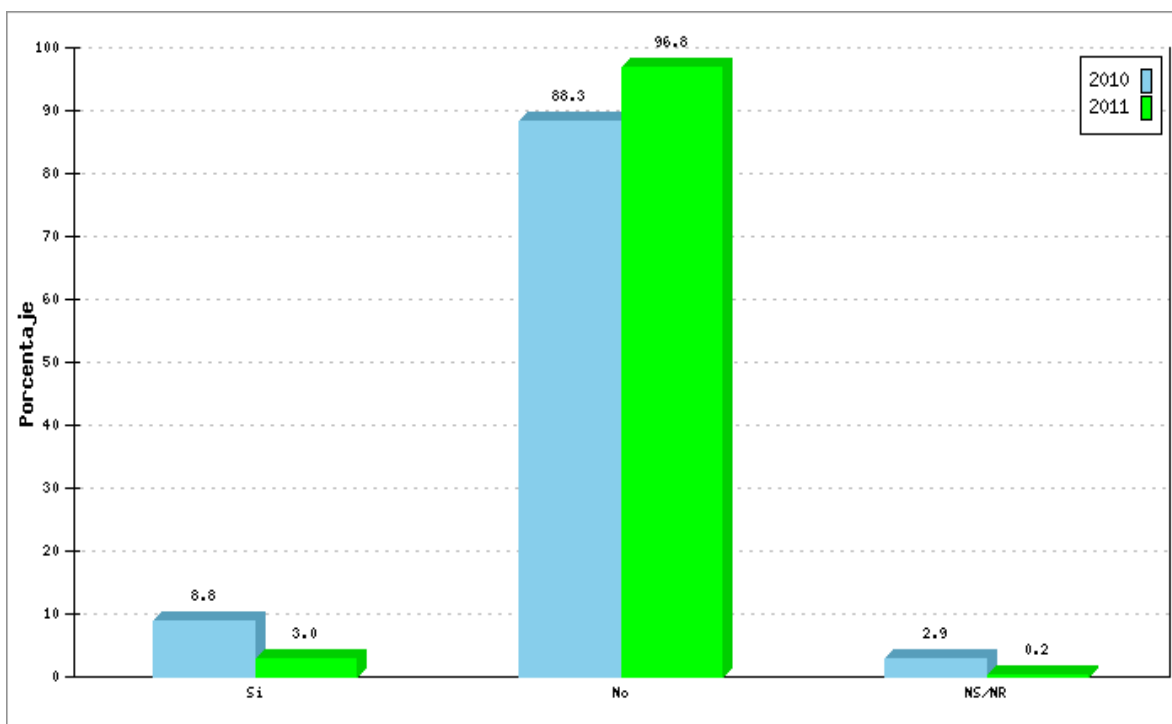


Gráfica 33. Aspectos sobresalientes del Destino

El 58% de los encuestados están de acuerdo que el departamento del Quindío como destino turístico sobresale frente a otros destinos turísticos gracias a la “Diversidad de parques y

atractivos”, siendo su complemento ideal la “Calidad y el Servicio”, el cual tuvo una participación del 30%.

¿Tuvo inconvenientes durante sus vacaciones en el Quindío?

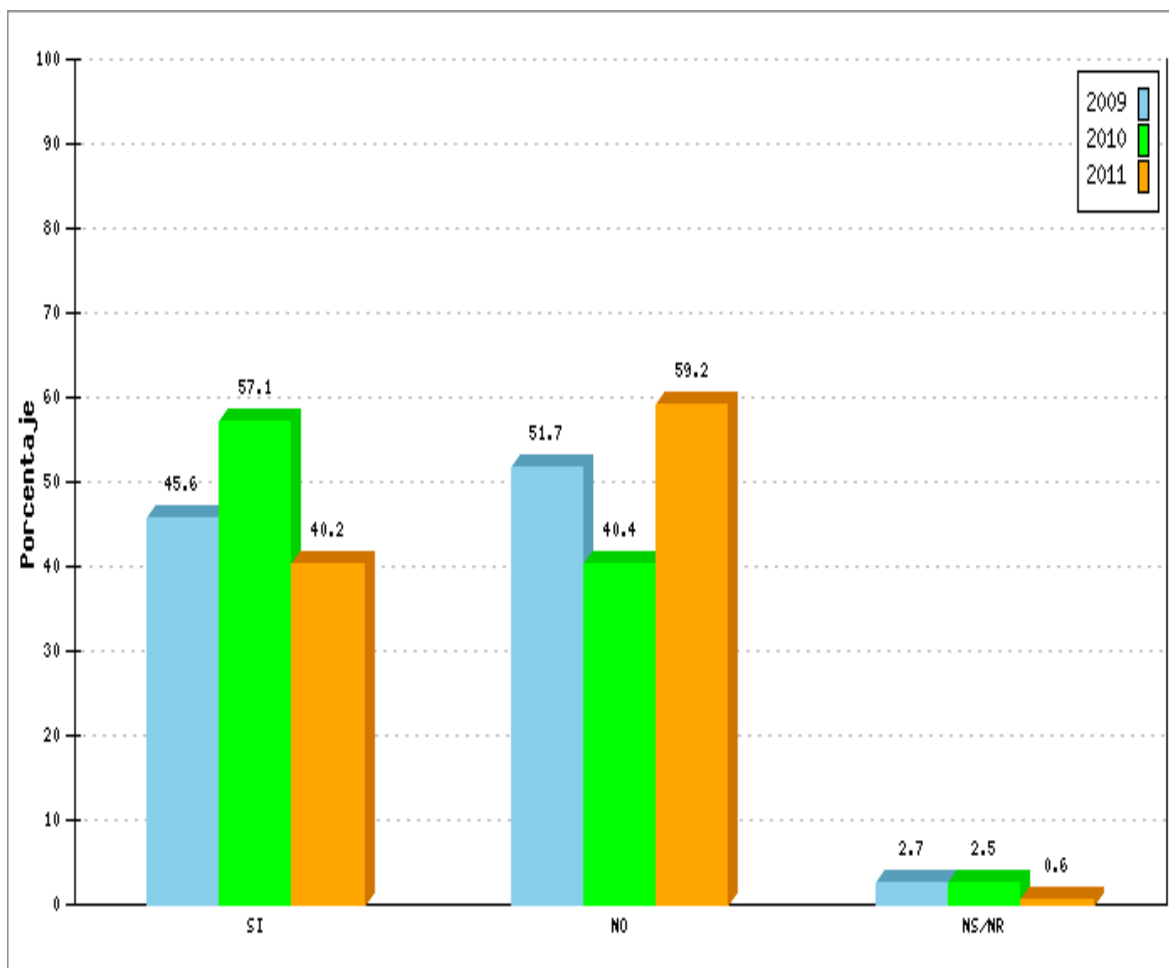


Gráfica 34. Inconvenientes en el Destino

Como se observa en la gráfica los turistas que manifestaron haber tenido inconvenientes durante sus vacaciones en el Quindío, disminuyó en la temporada Diciembre 2011 –Enero 2012 en relación con la temporada Diciembre 2010 – Enero 2011, equivalente a 5 puntos porcentuales.

Adicionalmente, el 3% correspondiente a inconvenientes marcado en la gráfica hace referencia principalmente a dificultades relacionadas con la movilidad para llegar al departamento y en ciertos casos para la llegada a los parques y atracciones.

¿Hizo uso de algún punto de información turística PIT'S?



Gráfica 35. Utilización de puntos de información turística

Comparativamente con las tres últimas temporadas de fin de año, se encuentran porcentajes cambiantes tanto para los turistas que hicieron uso de los Puntos de Información Turísticos como para los que no lo hicieron. Para el caso de los turistas que no hicieron uso de los PIT's, puede explicarse porque el mayor número de personas que visitaron el destino turístico en la temporada Diciembre 2011 – Enero 2012, repitieron el destino.

¿Cómo le pareció la información y servicio en este punto?

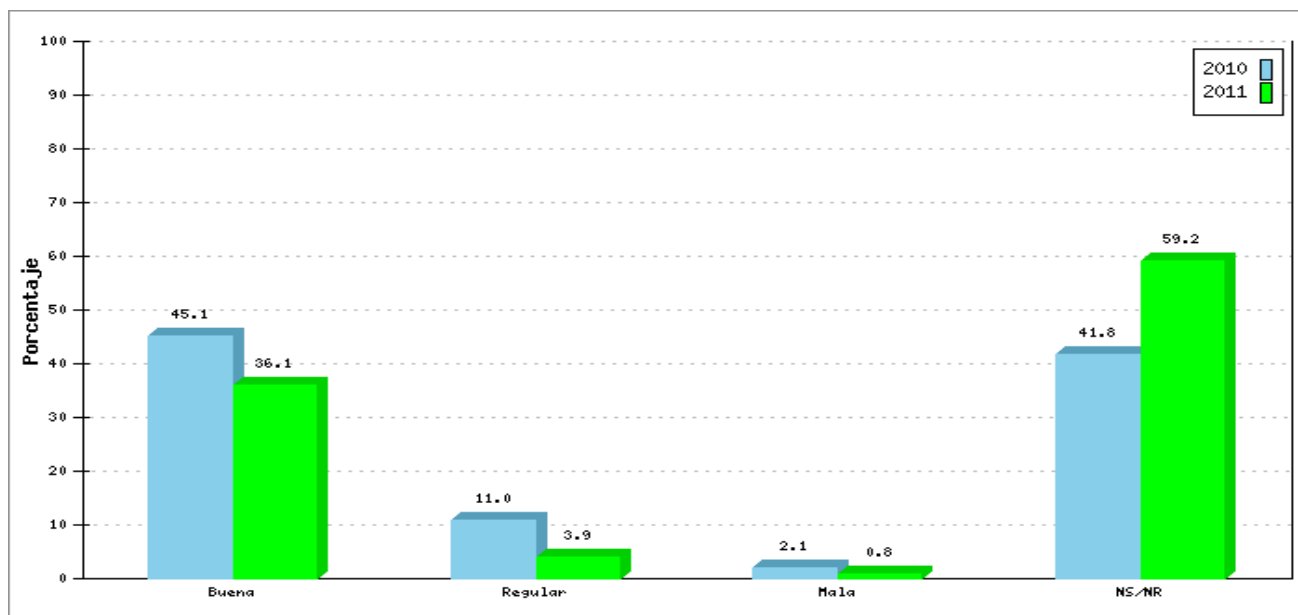
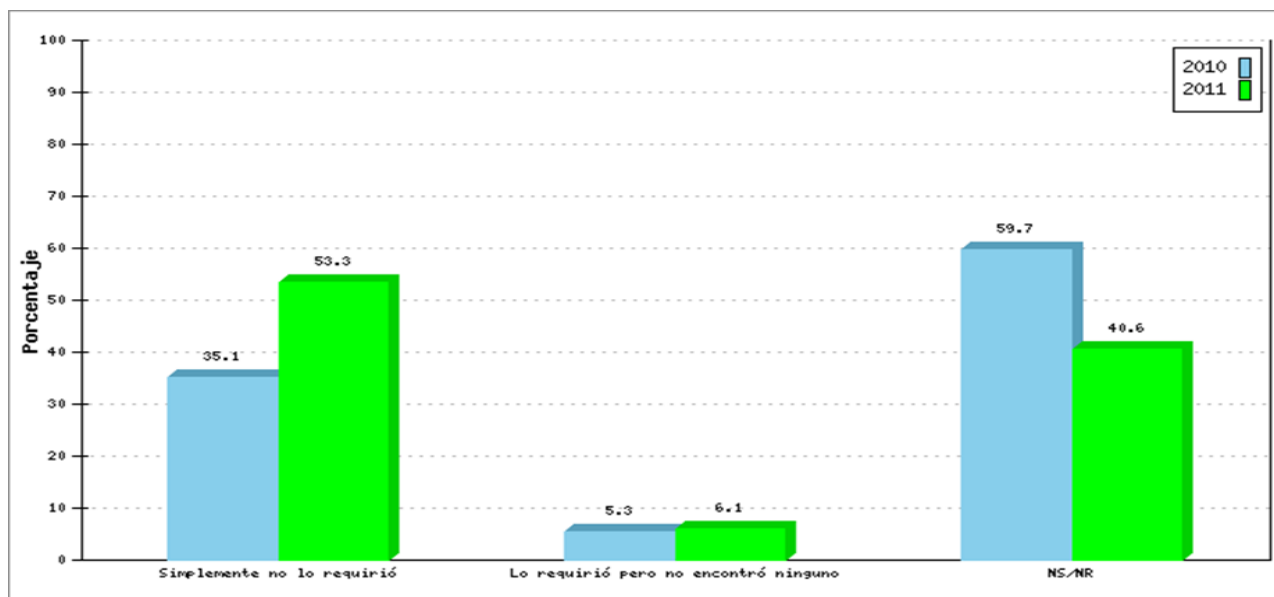


Gráfico 36. Calidad de la información y servicio en el punto

Del 40% de turistas que mencionaron haber utilizado los servicios de algún PIT en la temporada Diciembre 2011 – Enero 2012, calificaron la información allí suministrada como “Buena” en un 36.1%, presentando una disminución por este calificativo comparativamente con la temporada Diciembre 2010 – Enero 2011 de 9 puntos porcentuales.

¿Por qué no los usó?



Gráfica 37. Razones por las que no lo utilizó

Para la temporada Diciembre 2011 – Enero 2012 el 53.3% de los turistas que manifestaron no haber utilizado los servicios de los PIT´S fue debido que “No lo requirió”, mientras que el restante 6.1% no lo utilizaron porque “Lo requirió pero no encontró ninguno”.

OPINIÓN Y SUGERENCIAS

¿Qué le gustaría encontrar en el Quindío en su próxima visita?

Parques Temáticos

Los turistas solicitan instalar piscinas y kioscos adicionales para días lluviosos en el Parque Nacional del Café. Adicionalmente los turistas desean más atractivos turísticos, parques temáticos y un parque acuático.

Gastronomía

Las personas manifiestan que les gustaría encontrar más variedad gastronómica y además, que la carta de productos sea ofrecida en diferentes idiomas. También que se ofrezcan comidas propias de la región.

Vías

Las personas piden mejorar la información, la señalización turística y la infraestructura vial, especialmente las vías hacia Salento, Montenegro, Pueblo Tapao y La Tebaida, estas se encuentran deterioradas en algunos tramos y son muy angostas y oscuras. Además manifiestan la necesidad de encontrar mejores sitios de parqueo, principalmente en el municipio de Salento.

Servicios turísticos

Los turistas sugieren que los informadores turísticos estén más capacitados con respecto a idiomas e información turística. Además la implementación de más sitios de información al turista, más transporte hacia los sitios turísticos desde la ciudad de Armenia y mejor atención al turista. Mejorar la atención en el Aeropuerto el Edén.

Comercio

Las personas manifiestan principalmente la necesidad que en la ciudad de Armenia haya más centros comerciales, pues destacan que la oferta actual no cumple con las expectativas y necesidades de compra. También desean que los precios y tarifas para la compra de artesanías y comercio en general sean más reducidos.

Alojamientos

Los turistas desean encontrar hoteles más económicos y mayor cantidad de ellos en los municipios más visitados por los turistas.

Cuatro Comparativos temporadas Diciembre 2009 – Enero 2010, Diciembre 2010 – Enero 2011, Diciembre 2011 – Enero 2012

Ocupación o profesión del Turista

Observatorio Turístico del Quindío Temporada alta Diciembre 2011-2012					
Temporada Dic 2011- Enero 2012		Temporada Dic 2010- Enero 2011		Temporada Dic 2009- Enero 2010	
Componente		Componente		Componente	
Ocupación o profesión	PORCENTAJE	Ocupación	PORCENTAJE	Ocupación	PORCENTAJE
Empleado	33,1%	Empleado	34,2%	Empleado	36,0%
Independiente	25,2%	Independiente	18,8%	Independiente	23,0%
Estudiante	13,2%	Estudiante	23,8%	Estudiante	13,3%
Empresario	10,5%	Empresario	7,3%	Empresario	8,0%
Pensionado	8,7%	Pensionado	7,6%	Pensionado	11,2%
Otro	9,3%	Otro	6,4%	Otro	6,4%

Tabla 1

Lugar de procedencia Nacional

Temporada Dic 2011- Enero 2012		Temporada Dic 2010- Enero 2011		Temporada Dic 2009- Enero 2010	
Componente		Componente		Componente	
Lugar de Procedencia	PORCENTAJE	Lugar de Procedencia	PORCENTAJE	Lugar de Procedencia	PORCENTAJE
Cundinamarca	27,2%	Cundinamarca	25,4%	Cundinamarca	33,4%
Valle del Cauca	20,4%	Valle del Cauca	13,0%	Valle del Cauca	14,3%
Antioquia	15,9%	Antioquia	17,4%	Antioquia	13,5%
Santanderes	3,6%	Santanderes	3,8%	Santanderes	3,4%
Tolima	4,3%	Tolima	3,6%	Tolima	3,5%
Risaralda	7,6%	Risaralda	3,5%	Risaralda	0,1%
Caldas	7,0%	Caldas	2,7%	Caldas	0,3%

Tabla 2

Procedencia Internacional

Temporada Dic 2011- Enero 2012		Temporada Dic 2010- Enero 2011		Temporada Dic 2009- Enero 2010	
Componente		Componente		Componente	
Procedencia internacional	PORCENTAJE	Procedencia internacional	PORCENTAJE	Procedencia internacional	PORCENTAJE
Estados Unidos	21,0%	Estados Unidos	27,2%	Estados Unidos	15,7%
España	18,2%	España	18,9%	España	14,3%
Venezuela	6,1%	Venezuela	1,8%	Venezuela	6,9%
México	3,0%	México	5,7%	México	5,5%
Argentina	6,1%	Argentina	4,0%	Argentina	10,6%
Ecuador	6,1%	Ecuador	1,3%	Ecuador	5,1%
Canadá	9,1%	Canadá	1,8%	Canadá	3,2%

Tabla 3

Días de permanencia en el Quindío

Temporada Dic 2011- Enero 2012		Temporada Dic 2010- Enero 2011		Temporada Dic 2009- Enero 2010	
Componente		Componente		Componente	
Días de permanencia en el Quindío	PORCENTAJE	Días de permanencia en el Quindío	PORCENTAJE	Días de permanencia en el Quindío	PORCENTAJE
1 a 3 días	41,0%	1 a 3 días	31,4%	1 a 3 días	31,3%
4 a 6 días	29,0%	4 a 6 días	44,0%	4 a 6 días	41,3%
Más de 6 días	30,0%	Más de 6 días	23,0%	Más de 6 días	26,8%

Tabla 4

Acompañantes

Temporada Dic 2011- Enero 2012		Temporada Dic 2010- Enero 2011		Temporada Dic 2009- Enero 2010	
Componente		Componente		Componente	
Acompañantes	PORCENTAJE	Acompañantes	PORCENTAJE	Acompañantes	PORCENTAJE
Núcleo Familiar	34,3%	Núcleo Familiar	21,9%	Núcleo Familiar	34,5%
Pareja	19,9%	Pareja	26,2%	Pareja	21,5%
Grupo Familiar	22,5%	Grupo Familiar	21,9%	Grupo Familiar	26,2%
Amigos	16,4%	Amigos	8,0%	Amigos	7,7%
Solo	6,9%	Solo	15,5%	Solo	6,3%

Tabla 5

Rango de Edad

Temporada Dic 2011- Enero 2012		Temporada Dic 2010- Enero 2011		Temporada Dic 2009- Enero 2010	
Componente		Componente		Componente	
Rango de Edad	PORCENTAJE	Rango de Edad	PORCENTAJE	Rango de Edad	PORCENTAJE
18 a 30 años	23,3%	18 a 30 años	32,0%	18 a 30 años	24,3%
31 a 40 años	33,1%	31 a 40 años	38,8%	31 a 40 años	35,1%
40 a 50 años	23,3%	40 a 50 años	20,6%	40 a 50 años	20,8%
Más de 50 años	20,3%	Más de 50 años	7,6%	Más de 50 años	16,9%

Tabla 6

Razones para visitar el Quindío

Temporada Dic 2011- Enero 2012		Temporada Dic 2010- Enero 2011		Temporada Dic 2009- Enero 2010	
Componente		Componente		Componente	
Razones para visitar el Quindío	PORCENTAJE	Razones para visitar el Quindío	PORCENTAJE	Razones para visitar el Quindío	PORCENTAJE
Cultura Cafetera	24,8%	Cultura Cafetera	18,8%	Cultura Cafetera	42,6%
Parques Temáticos	23,2%	Parques Temáticos	25,9%	Parques Temáticos	36,6%
Descanso	17,5%	Descanso	27,8%	Descanso	20,8%

Tabla 7

Hospedado en el Quindío

Temporada Dic 2011- Enero 2012		Temporada Dic 2010- Enero 2011		Temporada Dic 2009- Enero 2010	
Componente		Componente		Componente	
Hospedado en el Quindío	PORCENTAJE	Hospedado en el Quindío	PORCENTAJE	Hospedado en el Quindío	PORCENTAJE
Sí	77,0%	Sí	82,0%	Sí	91,2%
No	23,0%	No	18,0%	No	8,8%

Tabla 8

¿Dónde se encuentra hospedado?

Temporada Dic 2011- Enero 2012		Temporada Dic 2010- Enero 2011		Temporada Dic 2009- Enero 2010	
Componente		Componente		Componente	
Dónde se encuentra hospedado	PORCENTAJE	Dónde se encuentra hospedado	PORCENTAJE	Dónde se encuentra hospedado	PORCENTAJE
Hotel Urbano	30,4%	Hotel Urbano	29,6%	Hotel Urbano	22,2%
Familiares y Amigos	29,2%	Familiares y Amigos	27,1%	Familiares y Amigos	26,1%
Finca Turística	20,7%	Finca Turística	20,4%	Finca Turística	28,8%
Hotel Rural	18,9%	Hotel Rural	21,5%	Hotel Rural	12,4%

Tabla 9

Calidad del Hospedaje

Temporada Dic 2011- Enero 2012		Temporada Dic 2010- Enero 2011		Temporada Dic 2009- Enero 2010	
Componente		Componente		Componente	
Calidad Hospedaje	Porcentaje	Costo Comercio	porcentaje	Costo Comercio	Porcentaje
Excelente	38,0%				
Bueno	60,0%	Bueno	83,6%	Bueno	64,2%
Regular	2,0%	Regular	7,9%	Regular	3,7%
Malo	0,0%	Malo	0,8%	Malo	0,7%

Tabla 10**Costo hospedaje**

Temporada Dic 2011- Enero 2012		Temporada Dic 2010- Enero 2011		Temporada Dic 2009- Enero 2010	
Componente		Componente		Componente	
Costo Hospedaje	PORCENTAJE	Costo Hospedaje	PORCENTAJE	Costo Hospedaje	PORCENTAJE
Económico	11,0%	Económico	16,3%	Económico	21,5%
Adecuado	76,0%	Adecuado	60,9%	Adecuado	41,0%
Costoso	13,0%	Costoso	13,3%	Costoso	4,1%

Tabla 11**Calidad Gastronomía**

Temporada Dic 2011- Enero 2012		Temporada Dic 2010- Enero 2011		Temporada Dic 2009- Enero 2010	
Componente		Componente		Componente	
Calidad Gastronomía	PORCENTAJE	Calidad Gastronomía	PORCENTAJE	Calidad Gastronomía	PORCENTAJE
Excelente	47,0%	Bueno	85,1%	Bueno	81,6%
Bueno	47,0%	Regular	10,9%	Regular	6,7%
Regular	5,0%	Malo	1,1%	Malo	4,0%
Malo	1,0%				

Tabla 12**Costo Gastronomía**

Temporada Dic 2011- Enero 2012		Temporada Dic 2010- Enero 2011		Temporada Dic 2009- Enero 2010	
Componente		Componente		Componente	
Costo Gastronomía	PORCENTAJE	Costo Gastronomía	PORCENTAJE	Costo Gastronomía	PORCENTAJE
Económico	14,0%	Económico	22,5%	Económico	28,6%
Adecuado	67,0%	Adecuado	62,1%	Adecuado	52,6%
Costoso	19,0%	Costoso	10,8%	Costoso	5,5%

Tabla 13**Calidad Atracciones**

Temporada Dic 2011- Enero 2012		Temporada Dic 2010- Enero 2011		Temporada Dic 2009- Enero 2010	
Componente		Componente		Componente	
Calidad Atracciones	PORCENTAJE	Calidad Atracciones	PORCENTAJE	Calidad Atracciones	PORCENTAJE
Excelente	53,0%	Bueno	91,9%	Bueno	88,5%
Bueno	45,0%	Regular	5,5%	Regular	5,6%
Regular	2,0%	Malo	2,6%	Malo	2,0%
Malo	0,0%				

Tabla 14

Costo Atracciones

Temporada Dic 2011- Enero 2012		Temporada Dic 2010- Enero 2011		Temporada Dic 2009- Enero 2010	
Componente		Componente		Componente	
Costo Atracciones	PORCENTAJE	Costo Atracciones	PORCENTAJE	Costo Atracciones	PORCENTAJE
Económico	10,0%	Económico	22,0%	Económico	19,6%
Adecuado	66,0%	Adecuado	58,8%	Adecuado	53,4%
Costoso	24,0%	Costoso	15,0%	Costoso	20,0%

Tabla 15

Costo Transporte Público

Temporada Dic 2011- Enero 2012		Temporada Dic 2010- Enero 2011		Temporada Dic 2009- Enero 2010	
Componente		Componente		Componente	
Costo Transporte interno	PORCENTAJE	Costo Transporte interno	PORCENTAJE	Costo Transporte interno	PORCENTAJE
Económico	10,0%	Económico	22,4%	Económico	19,7%
Adecuado	78,0%	Adecuado	52,4%	Adecuado	33,4%
Costoso	12,0%	Costoso	9,0%	Costoso	2,2%

Tabla 16

Costo Comercio

Temporada Dic 2011- Enero 2012		Temporada Dic 2010- Enero 2011		Temporada Dic 2009- Enero 2010	
Componente		Componente		Componente	
Costo Comercio	PORCENTAJE	Costo Comercio	PORCENTAJE	Costo Comercio	PORCENTAJE
Económico	17,0%	Económico	19,6%	Económico	25,6%
Adecuado	61,0%	Adecuado	50,8%	Adecuado	48,2%
Costoso	22,0%	Costoso	18,8%	Costoso	9,7%

Tabla 17

Calidad Señalización Turística

Temporada Dic 2011- Enero 2012		Temporada Dic 2010- Enero 2011		Temporada Dic 2009- Enero 2010	
Componente		Componente		Componente	
Calidad Señalización Turística	PORCENTAJE	Calidad Señalización Turística	PORCENTAJE	Calidad Señalización Turística	PORCENTAJE
Excelente	29,0%	Bueno	76,0%	Bueno	73,1%
Bueno	59,0%	Regular	16,4%	Regular	19,0%
Regular	11,0%	Malo	3,7%	Malo	2,0%
Malo	1,0%				

Tabla 18

Calidad de la Infraestructura Vial

Temporada Dic 2011- Enero 2012		Temporada Dic 2010- Enero 2011		Temporada Dic 2009- Enero 2010	
Componente		Componente		Componente	
Calidad Infraestructura Vial	PORCENTAJE	Calidad Infraestructura Vial	PORCENTAJE	Calidad Infraestructura Vial	PORCENTAJE
Excelente	33,0%	Bueno	81,5%	Bueno	77,2%
Bueno	54,0%	Regular	13,8%	Regular	16,0%
Regular	11,0%	Malo	4,0%	Malo	2,4%
Malo	2,0%				

Tabla 19

Calidad de la Atención e Información Turística

Temporada Dic 2011- Enero 2012		Temporada Dic 2010- Enero 2011		Temporada Dic 2009- Enero 2010	
Componente		Componente		Componente	
Calidad Atención e Información Turística	PORCENTAJE	Calidad Atención e Información Turística	PORCENTAJE	Calidad Atención e Información Turística	PORCENTAJE
Excelente	35,0%	Bueno	81,4%	Bueno	78,9%
Bueno	54,0%	Regular	10,6%	Regular	13,2%
Regular	9,0%	Malo	4,2%	Malo	1,4%
Malo	2,0%				

Tabla 20

Calidad de la Seguridad en el Destino

Temporada Dic 2011- Enero 2012		Temporada Dic 2010- Enero 2011		Temporada Dic 2009- Enero 2010	
Componente		Componente		Componente	
Calidad Seguridad	PORCENTAJE	Calidad Seguridad	PORCENTAJE	Calidad Seguridad	PORCENTAJE
Excelente	57,0%	Bueno	86,6%	Bueno	84,7%
Bueno	40,0%	Regular	8,0%	Regular	9,2%
Regular	3,0%	Malo	0,7%	Malo	0,8%
Malo	0,0%				

Tabla 21

¿Regresaría de nuevo?

Temporada Dic 2011- Enero 2012		Temporada Dic 2010- Enero 2011		Temporada Dic 2009- Enero 2010	
Componente		Componente		Componente	
Regresaría de Nuevo	PORCENTAJE	Regresaría de Nuevo	PORCENTAJE	Regresaría de Nuevo	PORCENTAJE
Sí	100,0%	Sí	95,0%	Sí	95,9%
No	0,0%	No	3,7%	No	3,4%

Tabla 22

¿Utilizó algún Punto de Información Turística PIT´S?

Temporada Dic 2011- Enero 2012		Temporada Dic 2010- Enero 2011		Temporada Dic 2009- Enero 2010	
Componente		Componente		Componente	
Uso algún PIT´S	PORCENTAJE	Uso algún PIT´S	PORCENTAJE	Uso algún PIT´S	PORCENTAJE
Sí	40,0%	Sí	40,4%	Sí	45,6%
No	60,0%	No	57,0%	No	51,7%

Tabla 23

Si lo utilizó, ¿Cómo le pareció el servicio?

Temporada Dic 2011- Enero 2012		Temporada Dic 2010- Enero 2011		Temporada Dic 2009- Enero 2010	
Componente		Componente		Componente	
Sí uso, como le pareció el servicio	PORCENTAJE	Sí uso, como le pareció el servicio	PORCENTAJE	Sí uso, como le pareció el servicio	PORCENTAJE
Bueno	88,0%	Bueno	67,5%	Bueno	39,0%
Regular	10,0%	Regular	27,2%	Regular	5,7%
Malo	2,0%	Malo	5,3%	Malo	0,1%

Tabla 24

Si no lo usó, ¿Por qué razón no lo hizo?

Temporada Dic 2011- Enero 2012		Temporada Dic 2010- Enero 2011		Temporada Dic 2009- Enero 2010	
Componente		Componente		Componente	
No uso, por qué	PORCENTAJE	No uso, por qué	PORCENTAJE	No uso, por qué	PORCENTAJE
No lo requirió	90,0%	No lo requirió	76,8%	No lo requirió	47,7%
Lo requirió pero no encontró ninguno	10,0%	Lo requirió pero no encontró ninguno	9,3%	Lo requirió pero no encontró ninguno	3,4%

Tabla 25

¿Cuál es la fortaleza turística del departamento del Quindío?

Temporada Dic 2011- Enero 2012		Temporada Dic 2010- Enero 2011	
Componente		Componente	
Fortaleza Turística	PORCENTAJE	Fortaleza Turística	PORCENTAJE
Naturaleza	35,0%	Naturaleza	31,9%
Cultura	31,0%	Cultura	25,6%
Aventura	16,0%	Aventura	25,5%
Diversión	10,0%	Diversión	6,3%
Salud	7,0%	Salud	9,6%
Otro	1,0%	Otro	1,1%

Tabla 26

FICHA TÉCNICA ENCUESTA EMPRESARIOS DE TURISMO

Realizada por el área de turismo de la Cámara de Comercio de Armenia entre el 27 de diciembre de 2.011 y el 10 de enero de 2.012, con el fin de evaluar la temporada, comparándola con la del año anterior y midiendo la afectación que pudo darse por la temporada invernal.

Empresarios del sector turístico en dos categorías:

A. Enviada a 65 empresarios, de 6 preguntas, dirigida a hoteles, transportistas, agencias de viajes y tour operadores.

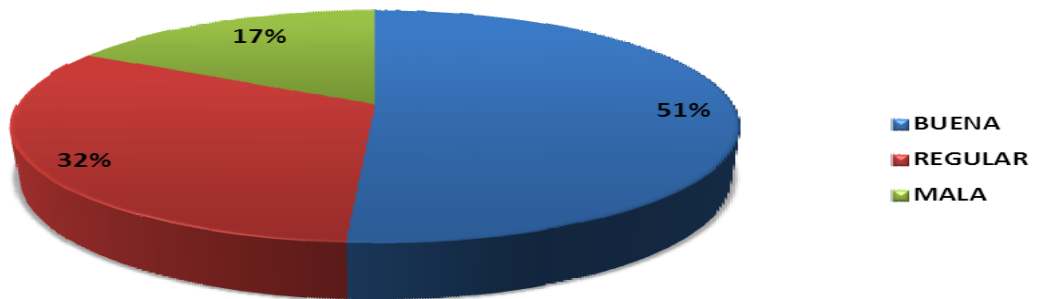
B. Enviada a 37 empresarios, de 2 preguntas, dirigida a restaurantes, empresas de balsaje, aventura, parques temáticos, tiendas de café, artesanos y guías de turismo.

ENCUESTA A (hoteles, transportista, agencias de viajes y tour operadores)

Pregunta 1: Comportamiento de las reservas de fin de año e inicio de 2012 hasta el puente del 9 de enero

Categoría	Total	%
Buena	24	51%
Regular	15	32%
Mala	8	17%

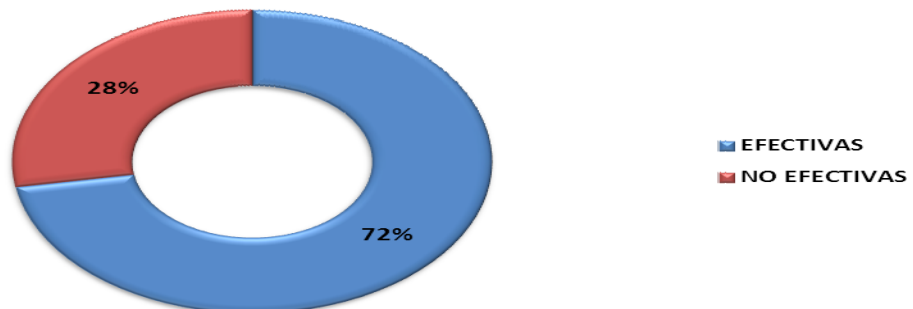
Comportamiento de las reservas de fin de año e inicio de 2012 hasta el puente del 9 de enero



Pregunta 2: Comportamiento de las ventas con relación a las reservas

Categoría	Total	%
Efectivas	34	72%
No efectivas	13	28%

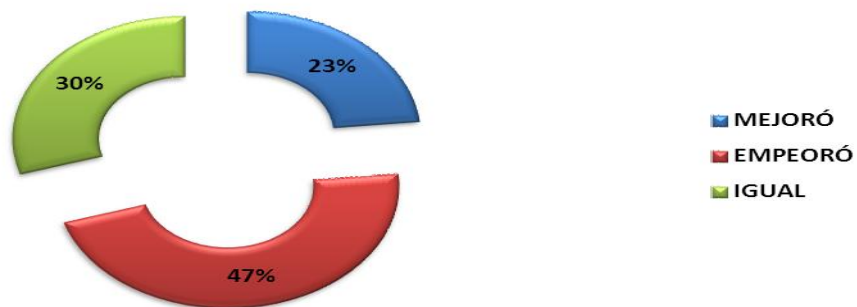
Comportamiento de las ventas con relación a las reservas efectuadas



Pregunta 3: Comportamiento de las ventas en esta temporada comparadas con las de la misma temporada del año anterior

Categoría	Total	%
Mejóro	11	23%
Empeoró	22	47%
Igual	14	30%

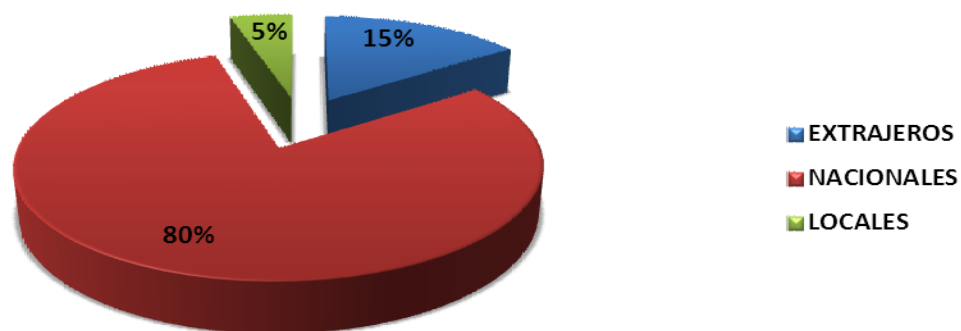
Comportamiento de las ventas en esta temporada comparadas con las de la misma temporada del año anterior



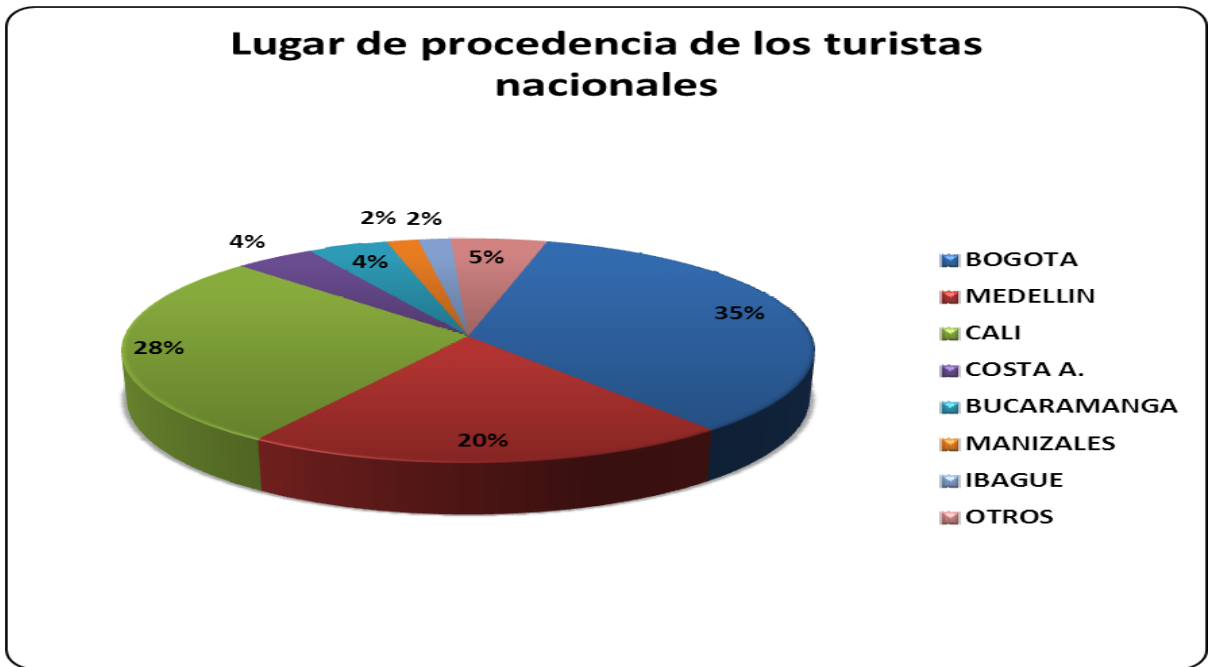
Pregunta 4: Lugar de procedencia de los turistas respecto al total

Categoría		%
Extranjeros		15%
Nacionales		80%
Locales		5%

Lugar de procedencia de los turistas



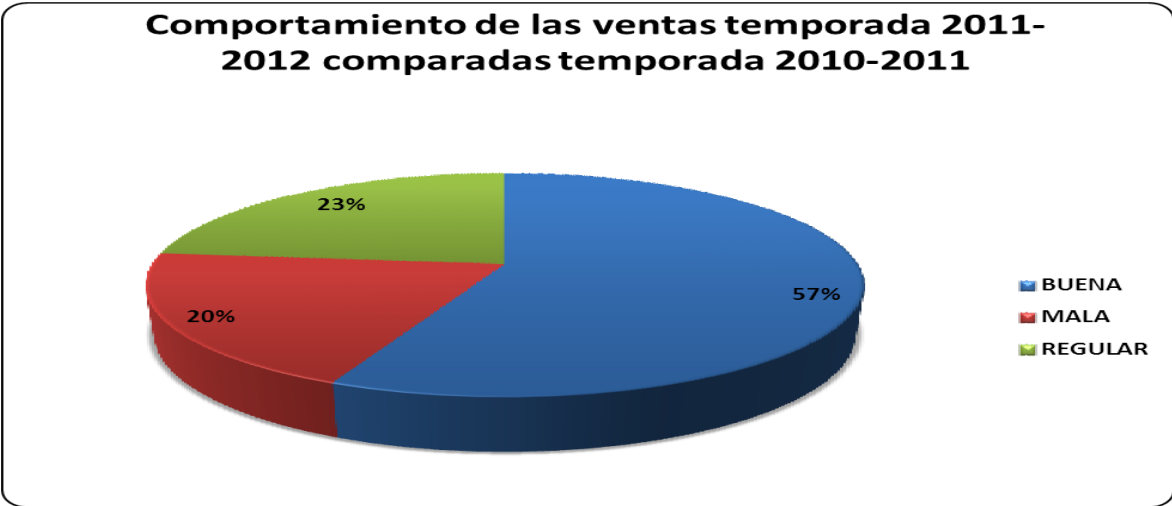
Pregunta 5: Lugar de procedencia de los turistas nacionales		
Ciudad	Total	%
Bogotá	41	35%
Cali	33	28%
Medellín	24	20%
Costa A.	5	4%
Bucaramanga	5	4%
Manizales	2	2%
Ibagué	2	2%
Boyacá	1	1%
Neiva	1	1%
Barranquilla	1	1%
Palmira	1	1%
Pereira	1	1%
Tunja	1	1%



ENCUESTA B (restaurantes, empresas de balsaje, aventura, parques temáticos, tiendas de café, artesanos y guías de turismo)

Pregunta 1: comportamiento de las ventas en esta temporada comparadas con las de la misma temporada del año anterior:

Categoría	Total	%
Buena	17	57%
Regular	7	20%
Mala	6	23%



Pregunta 2: Lugar de procedencia de los turista (en porcentaje):

Categoría	promedio	%
Extranjeros	15.43%	17%
Nacionales	52.87%	59%
Locales	21.70%	24%

